

SMIC CSR Sustainability Report 2025

SMIC

CSR Sustainability Report 2025

SMIC

千住金属工业株式会社

邮编 120-8555 东京都足立区千住桥户町 23 番地
电话: 03 (3888) 5151 (总机) 传真: 03 (3870) 3032

www.senju.com

©2025 Senju Metal Industry Co., Ltd. All rights reserved.

千住金属工业集团 CSR 信息
cn.senju.com
邮箱地址
web@senju.com



SMIC

CONTENTS

SECTION 01 了解SMIC

了解焊锡	03
SMIC集团的发展历程	05
SMIC集团的业务	07
保障我们生活的SMIC集团产品	09
从数字看SMIC集团	11

SECTION 02 力求创造更多价值

总裁兼首席执行官致辞	13
SMIC集团的愿景	15
SMIC集团的重要课题	17
Special Feature SMIC集团不使用冲突矿产的举措	19

SECTION 03 价值创造的基础

可持续性举措	23
执行官寄语	25
治理	27
社会	33
话题 运用可持续发展的灭火技术守护未来	43
环境保护	45
数据一览	51
公司概况与网点分布	53

编辑方针

千住金属工业集团致力于对重大课题及社会高度关注的议题进行报告,并对实质性议题进行了识别。本报告书依据GRI标准的要求编制,经董事会审议批准后,结合具体案例,报告了我们在经营活动中为解决社会课题所开展的实践与成果。

报告期间	2024年1月1日~2024年12月31日(也包括部分2025年1月之后的信息)
报告范围	主要关联公司一览(P.54)中记载的24家集团成员企业(包括非联结子公司和关联公司) 其中社会贡献活动单独披露
变动对象	联结子公司增加1家,减少1家
加入团体	RBA、日本焊接协会、电子组装学会、JAPIA、SEMI、东京经营者协会、商工会议所
发行记录	本期:2025年10月(上期:2024年10月)
下期发行时间	2026年10月
参考指南	GRI标准、ISO26000 ※GRI标准对照表在本集团官网上登载。

免责声明

本报告中记载了本集团未来的计划、战略和业绩相关的预想及预测,反映了本集团根据当前可掌握的信息做出判断的事项以及基于信念的展望。另外,由于报告中的核算方法、报告据点、报告期间等变更需要调整过去的的数据,因此部分内容与过去披露的数据有所不同。对于因使用本报告中的信息或内容造成的直接或间接损失,千住金属工业及其关联公司概不负责,敬请知悉。此外,本报告还准备有日译英文和中文版本以供参考。若日文版与英文版或中文版出现分歧,以日文版为准,对于因误解翻译文本而造成的任何损失,本集团也概不负责,敬请知悉。

※“SMIC”是千住金属工业株式会社的正式简称,并被注册为商标。



摄影:千住灭火器株式会社 丸森工厂

了解焊锡

当被问到：“你知道焊锡吗？”时，很多人都会回答：“知道”。

那么，当被问到“什么是焊锡？”时，该如何回答呢？

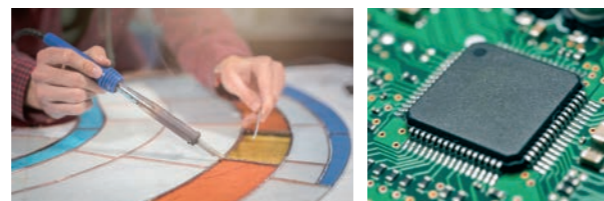
SMIC集团的主力产品“焊锡”，既是我们生活中不可或缺的存在，也是一种“看似了解实则并不了解”的材料。

不妨深入了解一下“焊锡”吧。

焊锡简介

“焊锡”是指用于连接金属的锡基合金。使用熔融金属进行的接合工艺称为“钎焊”，其中使用熔点低于450°C的焊锡合金进行的接合工艺就是“焊接”。与锡组合的金属，除了自古以来就被使用的铅之外，还有很多其他金属，例如现在成为主流的银和铜、用于低温焊锡的铋、用于高温焊锡的铟等。“焊锡”其实包含多种特点不同的合金。焊锡的历史非常悠久，可追溯到约5000年前的青铜器时代。从古到今，在餐具、装饰品、铅制水管等生活场景，焊锡都被用于连接金属部件。到了近代，电气开始普及之后，焊锡不仅连接金属材料，也起到了连接“电气”的作用。日本从战后经济高速增长期

起，电机产业迅猛发展，焊接技术也随之进化为世界顶尖水平的“组装技术”。随着这一进化，焊锡也从单纯的“接合材料”转变为支持电子技术的“电子材料”。

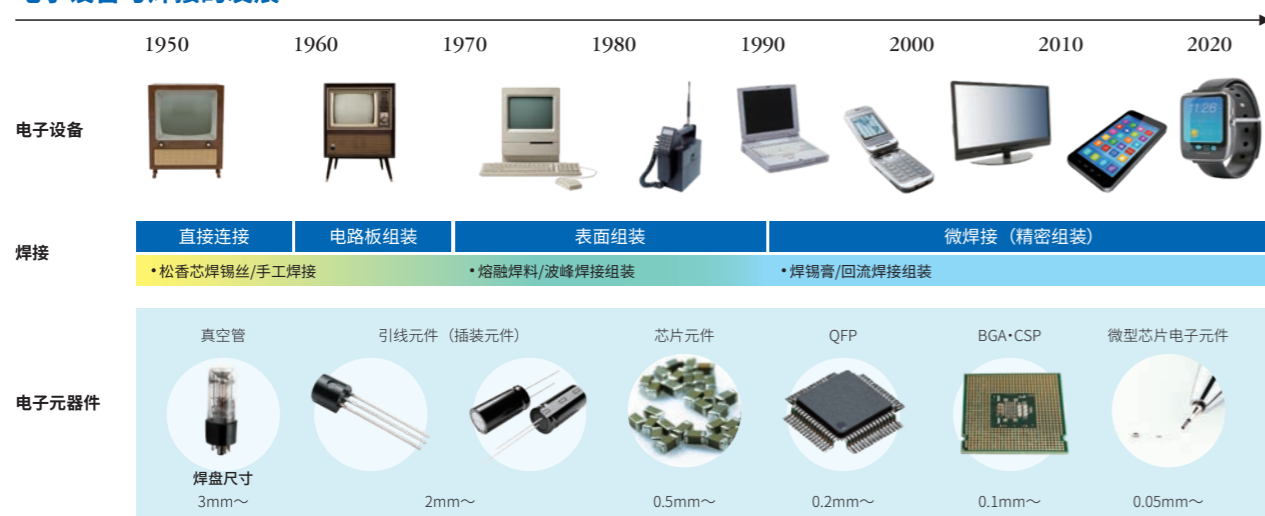


电子技术与焊锡同步发展

电子设备现在依然保持日新月异的发展势头。其大部分功能是由内部电子电路板控制的。电子设备的发展直接带动组装技术的进步。在家用电器开始普及的黑白电视时代，真空管等元件采用焊料直接布线连接。进入彩色电视机时代之后，改为电路板组装工艺，从使用松香芯焊锡丝的手工焊接发展为用熔融焊料焊接插件的波峰焊接组装技术，从而迈入自动化量产阶段。到了电脑开

始普及的1980年代，电子元件进一步向高性能化、小型化演进，使用由焊锡粉末与助焊剂混合而成的焊锡膏进行回流焊接的表面组装技术成为主流。随着电子元件的不断发展，用焊锡膏焊接的电路板表面焊盘尺寸逐年变小，如今已发展至不足0.1mm的精密尺度。SMIC集团不断开发和提供满足电子技术发展需求的各种焊锡产品。

电子设备与焊接的发展

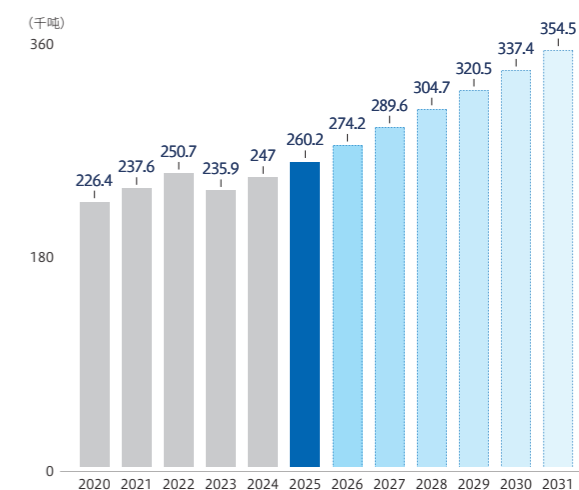


焊锡是连接未来的关键材料

焊锡是一种对电子控制不可或缺的材料，家用电器和电子设备的发展直接带动焊锡材料的发展。此外，因2000年代环境问题引发的从“锡铅共晶焊锡”向“无铅焊锡”的转变，催生了具备新功能的焊料开发，汽车、发电设备等领域也开始使用更多的焊锡。在全球变暖加剧的当下，特别是在功率半导体领域，为实现电能的高效利用，焊料所承担的角色日益重要。

同时，在人们担心地球资源枯竭的当下，材料的可回收性成为一项重要特性。由于焊锡是一种熔点较低的金属，因此属于比较容易在使用后通过再熔化进行回收和再生的材料。焊锡具有易于回收利用的特点，可谓是一种可持续材料。SMIC集团要以实现可持续发展的未来为目标，更加致力于焊锡的回收利用。

全球焊锡材料销量



出处：QYResearch 株式会社
“焊料市场报告 全球市场占有率及排名”

SMIC集团将通过焊料这一连接未来的关键材料，为实现可持续发展社会的贡献力量



SMIC集团的发展历程

自1938年创立株式会社千住铅工厂以来，千住金属工业集团以基础设施产业和电子产业为中心，通过提供有用的产品，努力创造社会价值。如今迎来87周年，我们将继续作为能够应对社会课题与需求的企业，以创造与革新之姿持续前行。

创业期

1938

创办株式会社千住铅工厂



1944

更名为千住金属工业株式会社



1950

设立研究分析室

在当时尚属罕见地设立了研究分析室，并创新性地开发并公开了焊料中锡与铅配比的分析方法，旨在让客户能够更加安心地使用我们的产品。

增长期

1960

发布“经营理念”

实行组织改革，力求蜕变为现代化企业组织。(终身雇用、成果分配制度、团体保险加入等)

通过向社会提供有价值的产品，
践行作为社会公器的企业使命。

1960年6月发布 已故 佐藤千壽 名誉会长

1963

第一个获得批准的喷淋头 日本国产型号

当时喷淋头一般都是美国制造的，但在地震多发的日本，该产品在结构上抗震性令人担心。本集团认为开发适合日本环境的喷淋头具有重要的社会意义，因此利用焊接材料技术，自1961年起着手开发。1963年完成试制品，催生了第一个获得批准的本国国产型号。

1972

化学分析部门单独成立公司

基于企业应当履行社会责任的理念，将千住金属工业在有色金属分析领域22年间积累的技术进行整合，成立独立的株式会社产业分析中心。面对公害成为社会问题的时代背景，该中心开始提供大气与水质分析服务。



发展期

2001

无铅焊锡成为全球标准

自1990年代起，铅污染地下水的问题逐渐引发社会关注。时任社长佐藤一策曾于年轻时赴任德国，亲眼目睹了被称为“黑森林(Schwarzwald)”的茂密林区因为产业发展带来的酸雨侵蚀而日渐枯萎的惨景。“绝不能以破坏自然为代价换取工业发展”。作为一家涉足重金属领域的企业，千住金属工业秉持着解决环境问题的坚定信念，率先在全球成功研发出高可靠性的锡-银-铜系无铅焊料“M705”并获得专利。通过公开专利技术，“M705”迅速成为国际通用标准材料，有力推动了全球无铅化进程，为环境保护作出卓越贡献。以此为契机，千住金属工业发展成为一家“走向世界的企业”。



2011

加入责任商业联盟(RBA)

为了避免助长因冲突而引起的侵犯人权行为，自2009年起，千住金属工业定期对冶炼厂进行审计，坚持不使用冲突矿产。2011年1月，在日本企业中率先加入全球最大的企业联盟RBA(当时为EICC)，该组织旨在推动全球供应链的社会责任。自2014年起，千住金属工业还作为RMI(当时为CFSI)会员，致力于彻底

排除冲突矿产，推动负责任矿产采购。千住金属工业在业务活动的各方面都致力于公平诚实的企业经营，从2012年开始发布《CSR报告》，向利益相关方报告CSR活动情况。



2023

低温焊接解决方案 “MILATERA”问世

发布为碳中和做贡献的低温焊接解决方案——新品牌“MILATERA”。使用熔点比通用的无铅焊锡低约80°C的焊锡，实现低温组装，提供有助于减少CO₂排放的组装技术。品牌凝聚着对实现碳中和的坚定承诺，以及创造对人类与环境更友好未来的强烈愿景。



2038

迈向100周年

SMIC集团的业务

SMIC集团以市占率位居电子行业前列的焊锡业务为中心,在全球开展丰富多彩的业务。下面介绍支持我们生活的SMIC集团的业务和产品。

焊锡业务

现代社会离不开“电力”,而“焊锡”对使用电力发挥重要作用。随着电子技术的发展,焊锡的用途不断拓展。SMIC通过适合各种用途的多种焊接材料,为社会的发展做出贡献。

焊锡膏、焊锡球

焊锡膏、焊锡球是支持所有电子设备实现高功能性的材料,在广泛领域得到应用,例如智能手机和电脑等电子设备、家电产品、在这些产品内部使用的半导体等电子元器件、大型发电设备、通信基础设施等。



松香芯焊锡丝

松香芯焊锡丝主要应用于家电产品电源部分常用的大型插装元件的焊接。我们可提供适合手工焊接、机器人焊接、激光焊接等工艺的产品。



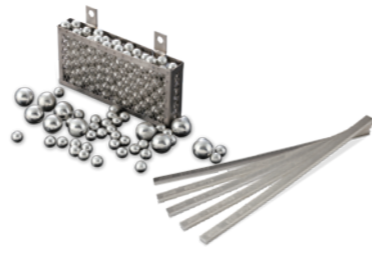
预成型焊锡片

在电动汽车、新干线、自然能源发电设备上使用大容量电力转换的功率模块中使用了预成型焊锡片。该材料是推动交通工具电动化与自动化、实现可再生能源高效供给不可或缺的关键材料。



焊锡条、电镀用阳极材料

在家电产品用电路板等的波峰焊接组装中,使用焊锡条。作为电子组装技术起步阶段便存在的材料,它始终是支撑电子产业发展的基础材料。此外,为提高组装工序生产效率而进行的印刷电路板电镀处理中,锡阳极也被广泛应用。



助焊剂

助焊剂是辅助焊接的材料。在焊锡球的焊接过程中同样需使用助焊剂,该材料在半导体元件制造中承担着重要职能。此外,助焊剂也广泛应用于波峰焊接组装中。



产业设备业务

产业设备事业以焊锡装置制造销售为核心,同时经营各类组装配套辅材。在装置设计和技术支持方面发挥焊接材料厂商积累的专有技术,提供焊锡组装的综合解决方案。

焊接设备

针对电子电路板制造主流的表面贴装工艺,配置采用焊锡膏的回流焊炉;面向大型元件等插装组装需求,则配备使用熔融焊料的波峰焊设备。我们提供可依据组装对象特性进行功能优化的全方位设备组合。



烧结材料与特殊合金业务

烧结材料与特种合金业务以利用铜-铅合金优异润滑特性开发轴承产品为起点。在持续提供适应时代需求的创新轴承产品同时,凭借金属加工领域积累的专有技术,通过特种合金材料不断创造面向未来的新价值。

滑动轴承

滑动轴承广泛应用于汽车、摩托车等车辆的减震器,以及工程机械的行走装置。同时亦应用于农业机械的液压泵与电机,为全球粮食安全问题的解决贡献力量。这无疑是支撑社会基础运行的支柱型产品。



特殊合金材料

特殊合金材料使用了难以合金化或难以成型加工的金属,例如可使铸铁水管寿命延长2倍的锌-锡-镁合金防腐表面处理线材,以及用于提升混合动力汽车发动机效率的关键技术铜基合金粉末等,这些材料均为连接未来技术的核心要素。



分析业务

SMIC集团的产业分析中心,进一步发展创业之后培育起来的焊接材料分析技术,在广泛领域进行分析。如今化学物质对环境的影响已经成为一个全球性问题,本中心将以分析的力量支持“生产责任和使用责任”。

材料分析/管制物质分析调查

开展各类材料及产品中所含有的有害物质分析,以及针对以欧盟RoHS指令为代表的受限物质的检测。发挥SMIC集团积累的专有技术,同时提供组装不良原因的调查分析服务。



环境分析调查

对水、空气、土壤中含有的污染物质进行分析调查。针对环境负荷物质的法规在全球范围内日趋严格,这项工作的重要性进一步提高。



灭火设备业务

SMIC集团的千住灭火器株式会社,自其应用低温焊料技术的消防喷淋头获得日本国内首款型式认证以来,始终保持着市场领先地位,在半个多世纪里持续保护千家万户的生命财产免遭火灾危害。

P.43 千住灭火器株式会社 成立50周年

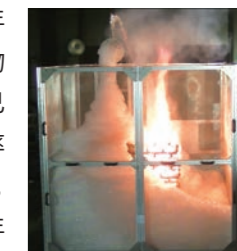
灭火用喷淋头

灭火用喷淋头被用于全球各种场所的灭火设备,例如住宅、楼房、公共设施、地下停车场。还生产灭火喷水时控制水流的报警阀。



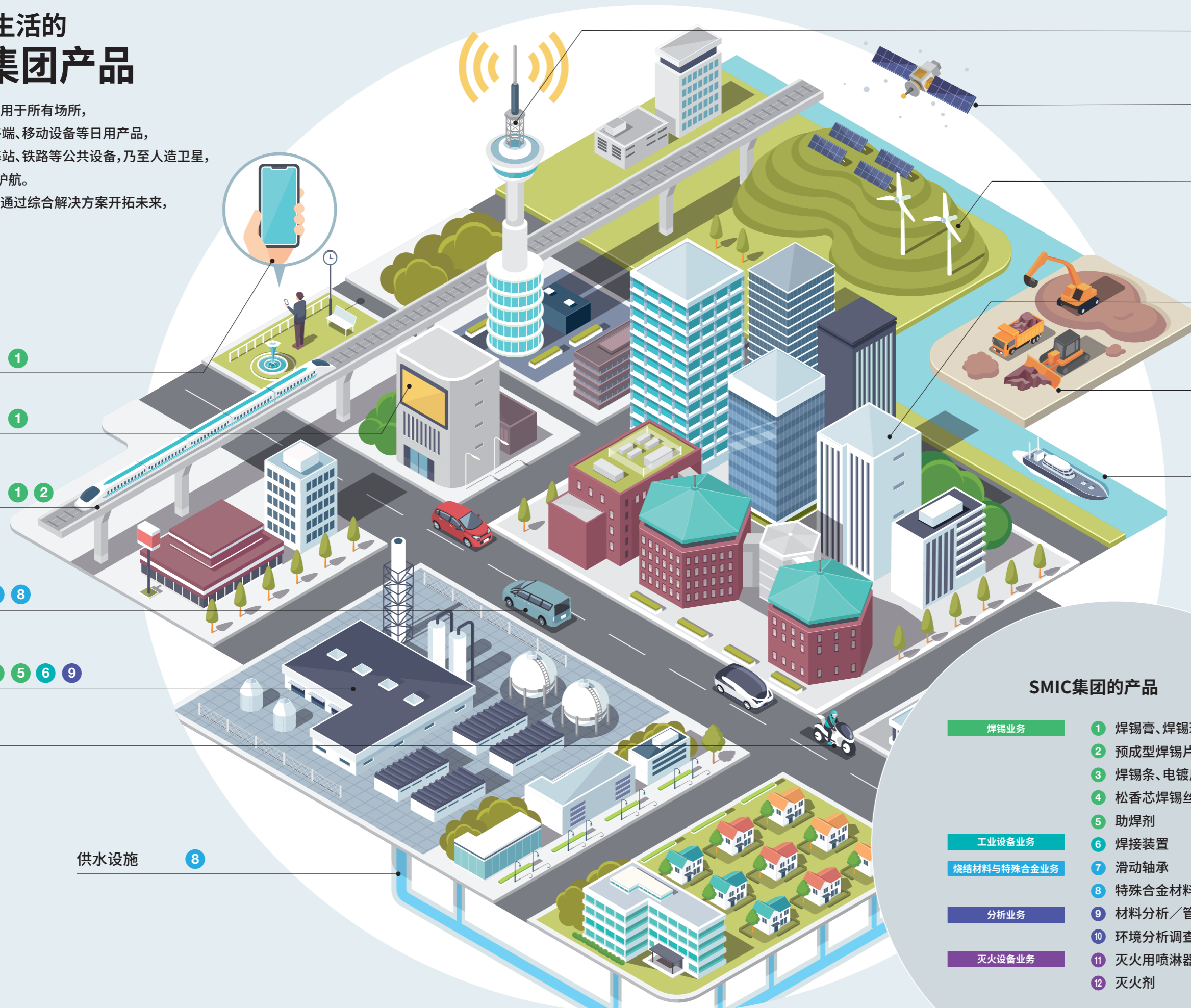
灭火剂

传统的泡沫灭火剂含有近年来备受关注的有机氟化合物(PFAS),其对环境的影响已引发担忧。SMIC集团在全球率先开发出无PFAS泡沫灭火剂,2024年获得型式认证,2025年已开始销售。



保障我们生活的 SMIC集团产品

SMIC集团的产品被用于所有场所，
从家电产品、移动终端、移动设备等日用产品，
到发电设备、通信基站、铁路等公共设施，乃至人造卫星，
为我们的生活保驾护航。
今后SMIC集团仍将通过综合解决方案开拓未来，
为社会做贡献。



移动终端 1

大型屏幕 1

交通基础设施 1 2

汽车 2 7 8

工厂 3 4 5 6 9

摩托车 7

供水设施 8

通信基站 1 2

人造卫星 1

发电设备 1 2

楼房、公寓 11 12

建筑机械 7

河流 10

SMIC集团的产品

- | | |
|-------------|-----------------|
| 焊锡业务 | 1 焊锡膏、焊锡球 |
| | 2 预成型焊锡片 |
| | 3 焊锡条、电镀用阳极材料 |
| | 4 松香芯焊锡丝 |
| | 5 助焊剂 |
| 工业设备业务 | 6 焊接装置 |
| 烧结材料与特殊合金业务 | 7 滑动轴承 |
| | 8 特殊合金材料 |
| 分析业务 | 9 材料分析/管制物质分析调查 |
| | 10 环境分析调查 |
| 灭火设备业务 | 11 灭火用喷淋器 |
| | 12 灭火剂 |

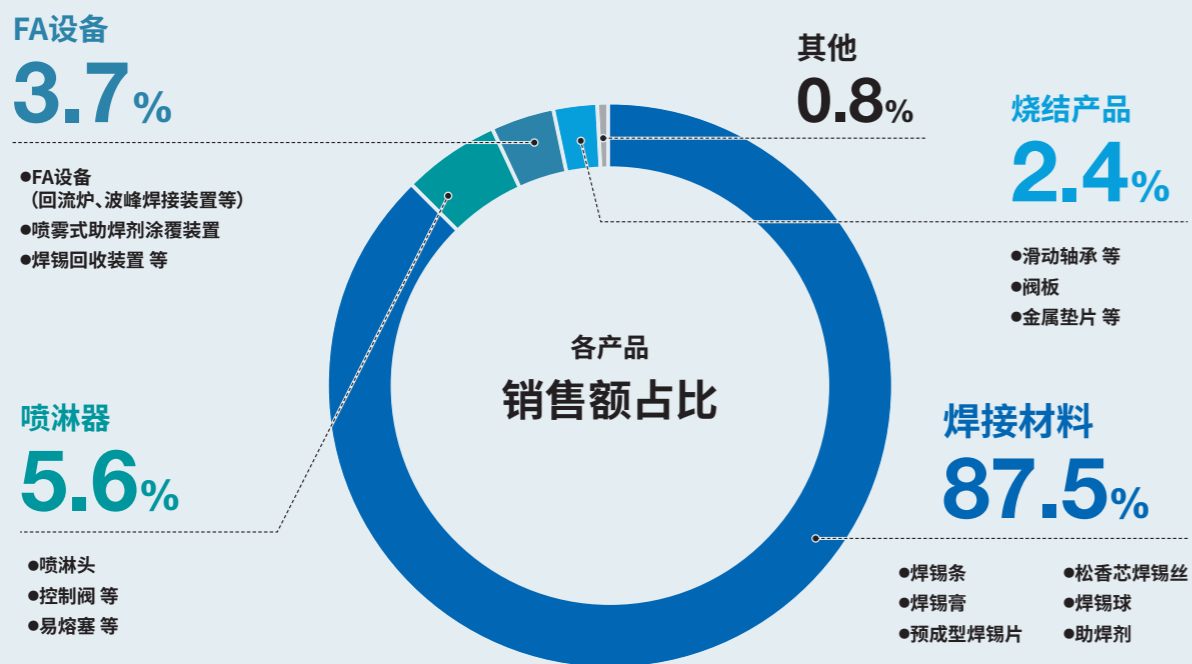
从数字看SMIC集团

At a Glance

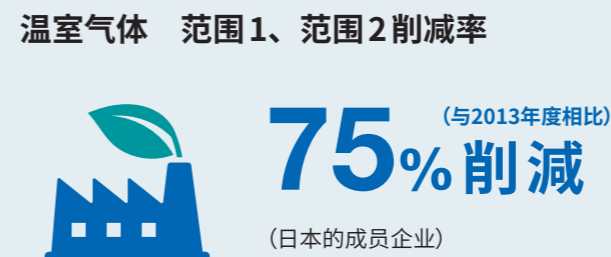
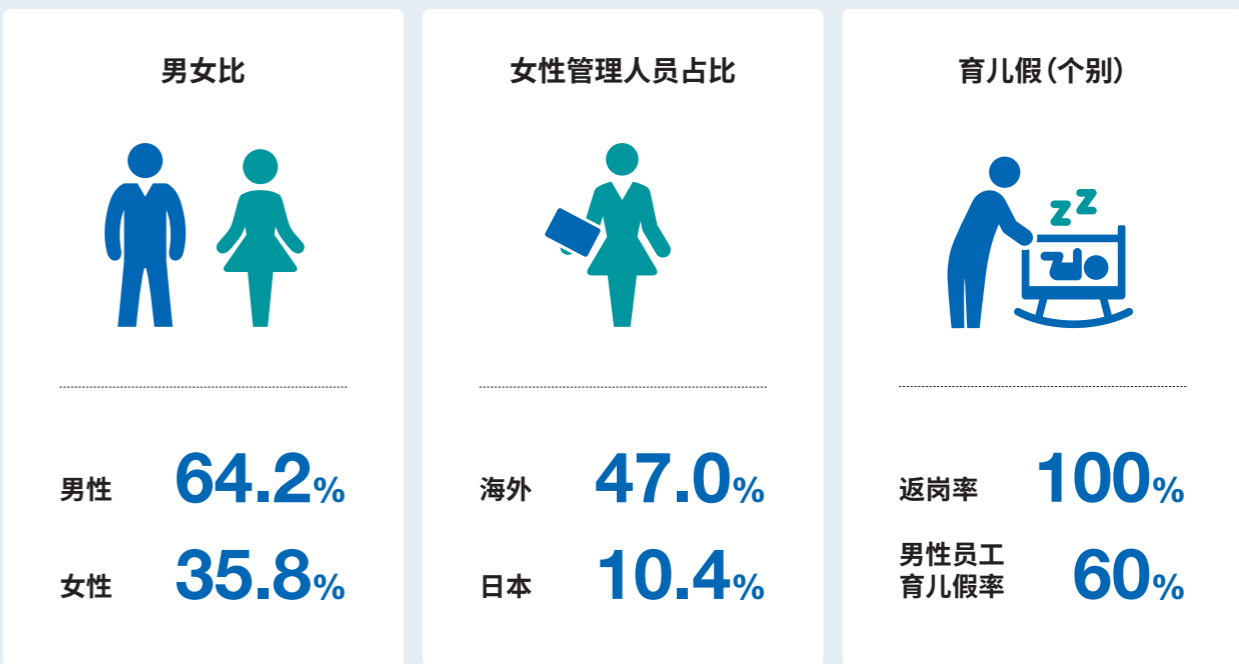
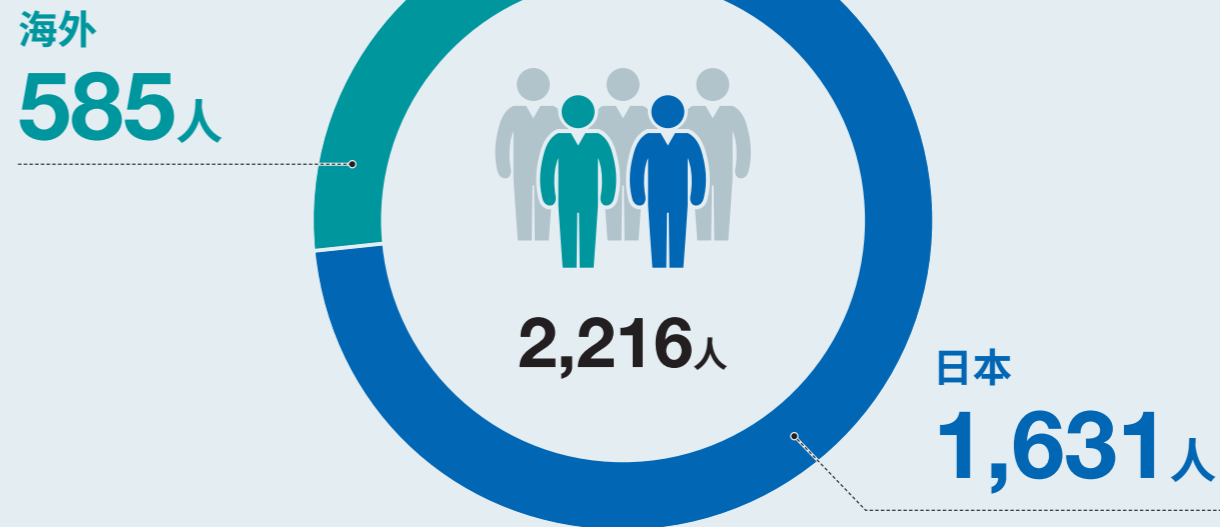
(截至2024年12月)

Electronics × Chemicals × Mechanics × Metallurgy

融合四大核心技术创造协同效应。支撑电子和电气设备、半导体、汽车等各领域的高科技化发展。



员工人数



总裁兼 首席执行官致辞

Keep Challenging

~唯在难以预测的时代,更应持续挑战~

代表取締役社长

铃木良一



千住金属工业集团向大家呈上2025年度CSR可持续发展报告。

近年来,地缘政治紧张局势加剧,经济动荡,生成式人工智能、数字化转型、自动驾驶等下一代技术迅猛发展,加之气候变化引起的异常气象和大规模灾害等,世界局势和社会环境正在发生巨变。社会和商业领域已步入难以预测未来的时代,客户的要求和期待也与以往大不相同。

千住金属工业集团始终致力于精准把握客户与社会的本质需求,通过提供与之契合的价值,实现共同成长。我们将持续推进有助于客户实现可持续发展的新技术相关新产品研发,并加强海外据点的研发与生产体系能力建设。为实现这些目标,我们认为必须勇于挑战技术革新,保持持续进化的发展姿态。

为可持续发展做出贡献的 SMIC集团业务活动

为实现可持续社会的愿景、作为一家以天然资源为原料的制造企业,我们始终认真思考能为下一代留下什么,积极推进以碳中和、循环经济等全球性课题为导

向的环保型业务活动。

在碳中和举措方面,我们利用本集团在生产烧结材料中历来使用的以氨气为原料的制氢装置,启动了氢能发电创能项目。对于这种不依赖于化石燃料的清洁能源自发电实证实验,我们不仅限于氢能,还将持续探索多元化可能性并稳步推进。同时,我们也将继续提供通过锡-铋(Sn-Bi)系低温焊料实现组装、助力二氧化碳减排的解决方案“MILATERA”。

在循环经济举措方面,我们在长期推进的焊料回收基础上进一步加大投入。通过提升SMIC集团回收系统的再生料与回收料使用比例,并提高外部采购回收材料的使用率,正着力构建不依赖全新原材料的可持续生产体系。

SMIC集团的负责任矿产采购

从CSR的观点出发,全球范围内正逐步扩大“负责任矿产采购”的适用范围,该举措旨在避免使用涉及侵犯人权等风险的矿物,其管制范围已不仅限于最初的3TG(锡、钽、钨、金)范畴,而是逐步扩大关注矿物及风险范畴,对安全又无风险原材料的需求逐年提高。

当冲突矿产问题主要在欧美地区引起关注时,我正派驻美国。通过近距离接触到关于刚果民主共和国及其周边国家因矿产而严重侵犯人权、武装势力以此为资金来源的报道,我强烈感受到“作为人类,绝不能对这个问题视而不见”,于是推动公司采取紧急应对措施。由此,在美国《多德-弗兰克法案》第1502条颁布后不久的2011年,公司就加入了RBA(Responsible Business Alliance,负责任商业联盟),并于2014年加入了RMI(Responsible Minerals Initiative,负责任矿产倡议),之后遵循RBA的行为准则,认真开展负责任矿产采购。

针对锡类冲突矿产问题,除了遵循OECD(经济合作与发展组织)制定的《尽职调查指南》外,作为以锡为主要原料的制造企业,我们正通过提高锡和焊锡的回收利用率、增加在日本国内的采购量,努力降低冲突矿产风险本身。

着眼未来的人才储备与体制建设

应对少子老龄化导致的劳动年龄人口减少、人才培养等人才相关课题,是极为重要的主题之一。

尽管我司是一家非上市企业,但是一直参考主要经济团体的倡议,致力于改善雇佣待遇、完善相关制度。构建让员工安心工作的稳定雇佣体系,是我作为经营者的重要责任。

关于人事制度,我们已着手建立让青年员工在早期阶段积累经验的机制。我认为,这种经验不仅会拓展员工自身的潜能,而且有助于劳资双方把握员工的适应性。

同时我们认识到,对于公司目前存在短板的领域,积极引进具备专业知识和经验的人才加以补强也至关重要。为使所有员工能最大限度发挥所长并持续成长,公司必须构建坚实的发展基础。为此,我们正持续投入力量加强公司治理体系的维护与完善。

要让优质的消防喷淋产品走向世界

2024年,日本千住灭火器株式会社作为千住金属工业集团的一员,迎来了创立50周年。

自1963年作为日本国产喷淋头首获型式认证以来,我们凭借雄厚的技术实力始终提供优质的消防喷淋产品,在日本国内的市占率持续名列前茅。1995年我们虽然成功登陆北美市场,但是初期却陷入到销量停滞不前的困境中。但随着产品的高可靠性与优异设计逐渐获得认可,为应对日益增长的需求,我们正积极推进在美国建设制造工厂的计划。

此外,应对近年来受到关注的有机氟化合物(PFAS)问题,成为千住灭火器的一大转折点。在工厂、大型停车场等场所使用的燃料火灾用泡沫灭火剂,急需去除具有毒性的特定PFAS,对于只经营消防喷淋头等设备的千住灭火器而言,无疑是一场严峻的挑战,但是千住灭火器努力与千住金属工业共同开发无PFAS泡沫灭火剂,并于2025年正式推向市场。提供既不会对周围环境造成恶劣影响又能防范大规模火灾的灭火设备,也具有重要的社会意义,值得骄傲。

日本的住宅和小型设施,目前的喷淋系统安装率略低于美国等国家。未来我们也要通过积极开拓喷淋市场,致力于提升社会对火灾防治的防灾意识。

千住金属工业集团将以满足大家的需求,实现可持续发展的社会为目标,真诚致力于开展业务活动。希望大家今后一如既往地给予指导和鞭策。

SMIC集团的发展愿景

千住金属工业集团开展ESG（环境、社会、治理）型业务活动，提供优质可靠的产品。

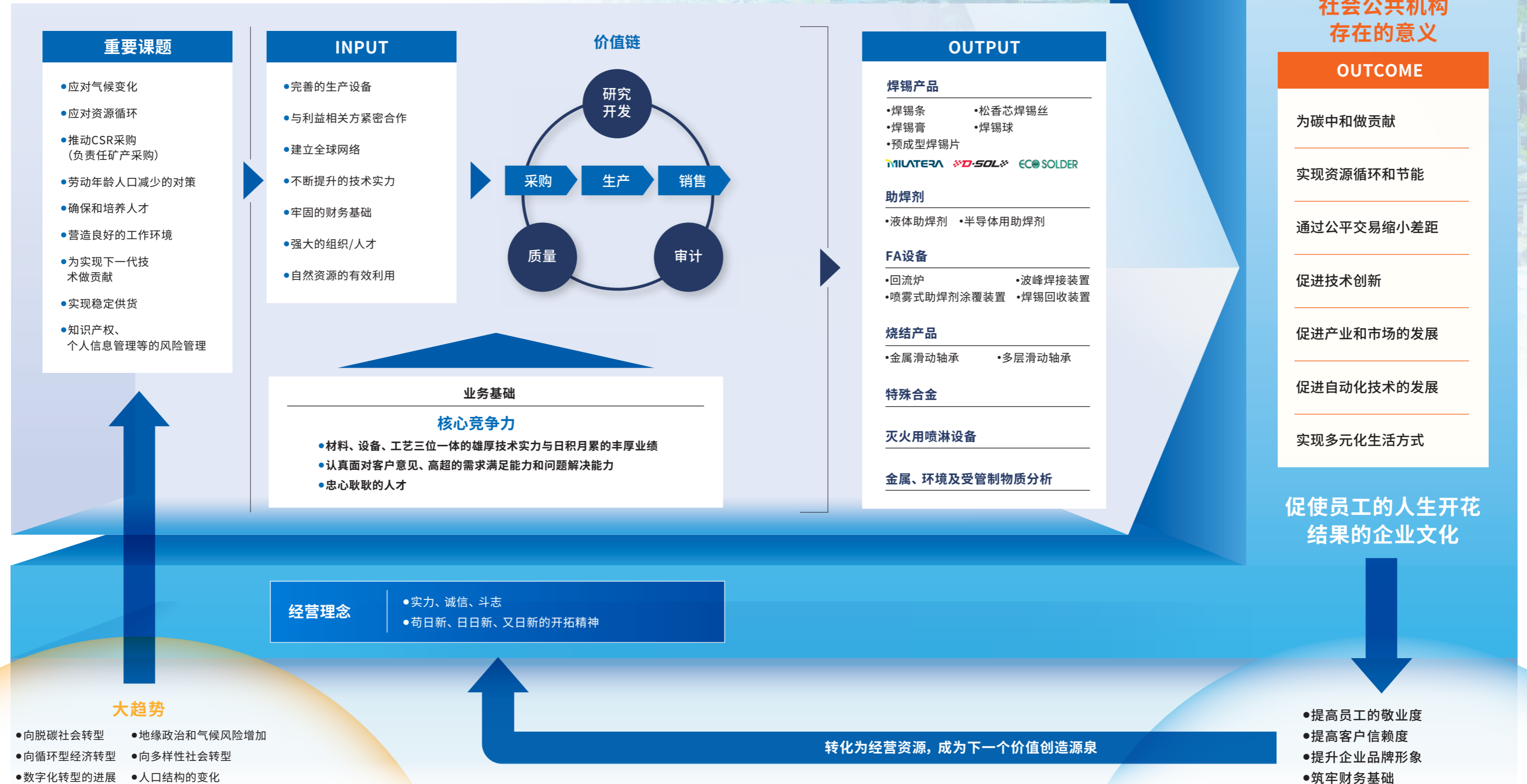
同时，为履行企业社会责任，我们致力于保障员工健康安全、促进社区协作、开展社会贡献活动。

为实现可持续社会目标，集团通过优化生产工艺、生产和销售环保型产品等业务活动，持续为未来发展做贡献。

实现可持续发展的环境、
社会、治理

达成2050环境愿景

SMIC集团的业务活动



SMIC集团的重要课题

千住金属工业集团按照下列步骤和流程确定了重要课题及其重点主题，梳理了应当优先处理的事项。

确定流程

STEP 1	识别风险和机遇	根据社会的大趋势、责任商业联盟 (RBA) 行为准则、GRI标准等国际框架、可持续性调查等各种指数、社会提出的要求、经营环境，识别本公司的风险和机遇及其影响
STEP 2	确定重要的课题和事项	基于所识别的风险和机遇，从ESG(环境、社会、治理)的视角确定本公司的重要课题及其重点主题
STEP 3	确定重点主题	对于所确定的重要课题的重点主题，结合利益相关方的要求和期待以及对业务的影响程度，评估其重要性
STEP 4	确认和批准	对于所确定的重要课题及其重点主题，依据GRI标准各项指标，逐项确认并评估其范围、影响和期间，然后由管理层审批
STEP 5	反思和复审	对于所确定的重要课题及其重点主题，在月度CSR会议上分析、报告意见，复审后反映到下一轮之后

识别风险和机遇

社会问题	风险
应对环境相关法规及行业行为准则等规范	<ul style="list-style-type: none"> 应对措施不充分时导致的产品竞争力和社会信誉下降等，对包括本公司、供应商及客户在内业务产生的影响 气候变化导致自然灾害发生、自然资源枯竭及其对业务的影响
供应链与采购管理	<ul style="list-style-type: none"> 使用涉及冲突和恐怖行为、使用童工等侵犯人权行为的矿产导致社会信誉下降 对原材料稳定供应的影响
大规模传染病蔓延	<ul style="list-style-type: none"> 业务中断对整个产业造成影响
地震、台风等自然灾害	<ul style="list-style-type: none"> 业务中断对整个产业造成影响
尊重和专利等知识产权	<ul style="list-style-type: none"> 自有技术遭受侵权对产品销售造成的直接冲击 侵犯他方技术权益导致的社会信誉贬损
提高信息素养	<ul style="list-style-type: none"> 个人/企业信息泄露导致企业信誉下降 网络攻击导致停业
应对劳动年龄人口减少	<ul style="list-style-type: none"> 人才匮乏对业务持续造成影响 本公司内部熟练专有技术的消失 对技能传承与品质稳定性维护的影响
社会问题	机遇
向低碳和脱碳社会转型	<ul style="list-style-type: none"> 电动汽车普及、环境负荷降低需求扩大等带动低碳/脱碳新技术需求增长
向新能源转型	<ul style="list-style-type: none"> 可再生能源利用加速推广 对碳中和贡献型产品的需求持续扩大
向下一代信息社会转型	<ul style="list-style-type: none"> AI、IoT等技术创新促使电子设备普及扩大
人才的确与培养	<ul style="list-style-type: none"> 全球化背景下多元化人才的吸纳与效能发挥
技术开发	<ul style="list-style-type: none"> 精准应对多样化的产品需求和社会要求

重点主题评估图



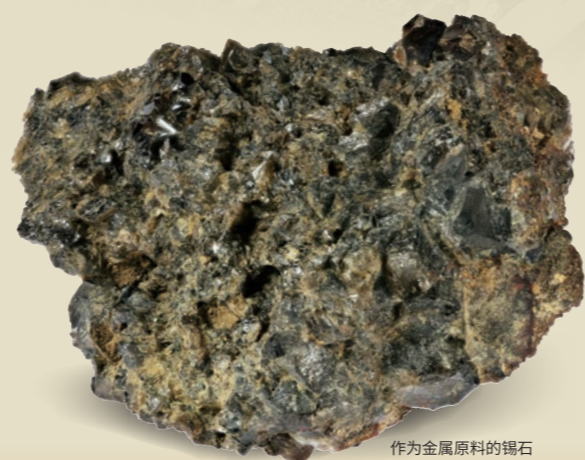
重要课题与重点主题一览

ESG	重要课题	重点主题	相关的SDGs目标
E	应对气候变化	<ul style="list-style-type: none"> 在企业活动中节能并使用可再生能源 开发助力客户实现碳中和的环保型产品 辅助材料使用可再生资源 	<ul style="list-style-type: none"> 7 人人享有清洁能源 12 生产责任, 消费责任 13 气候行动
	应对资源循环	<ul style="list-style-type: none"> 推进废弃焊料产品的回收与循环利用 实施制造过程中焊料材料的再利用 	<ul style="list-style-type: none"> 12 生产责任, 消费责任 15 保护陆地生态
S	推动CSR采购(负责任矿产采购)	<ul style="list-style-type: none"> 禁止与助长冲突、恐怖行为、使用童工等侵犯人权行为的个人或组织进行交易 使用符合RMI认证标准的矿产 	<ul style="list-style-type: none"> 8 工作价值和经济增长 12 生产责任, 消费责任 16 人人享有和平与公正
	劳动年龄人口减少的对策	<ul style="list-style-type: none"> 推进自动化生产并运用IoT技术 推进和加强公司内部业务的DX 	<ul style="list-style-type: none"> 8 工作价值和经济增长
	确保和培养人才	<ul style="list-style-type: none"> 确保和培养能够应对变化的高级人才 	<ul style="list-style-type: none"> 4 优质教育
	营造良好的工作环境	<ul style="list-style-type: none"> 构建多元包容的职场环境(营造适合多样化的生活方式和人才的良好工作环境) 尊重人权(在全球开展业务的过程中了解各种文化和宗教) 劳动安全卫生 	<ul style="list-style-type: none"> 3 人人享有健康与福祉 5 实现性别平等 8 工作价值和经济增长 10 消除人与人及国家间的不平等
G	为实现下一代技术做贡献	<ul style="list-style-type: none"> 开发支持AI、IoT、自动驾驶等领域的前沿产品 扶持客户的先进技术，加强合作伙伴关系和共创机制 积累基础技术，持续优化自主产品技术 	<ul style="list-style-type: none"> 8 工作价值和经济增长 9 构建产业与技术创新的基础
	确保稳定供货	<ul style="list-style-type: none"> 加强大规模传染病蔓延、地震和台风等自然灾害、社会动荡风险的防范体系 加强BCP(业务连续性计划)体系 加强多家供应商采购体系 加强合理库存管理 	<ul style="list-style-type: none"> 9 构建产业与技术创新的基础 11 营造可持续居住的城镇
	知识产权、个人信息管理的风险管理	<ul style="list-style-type: none"> 加强防范专利侵权、技术外泄等知识产权风险 强化信息安全对策 保护本公司、客户、供应商的个人信息 	<ul style="list-style-type: none"> 16 人人享有和平与公正

Special Feature

SMIC集团 不使用冲突矿产的 举措

SMIC作为一家使用锡等基础金属作为焊锡主要原料的企业,彻底做到不使用冲突矿产 (Conflict free),持续推进相关举措。值此世界各地冲突持续之际,我们特此回顾围绕冲突矿物的国际形势变迁,并阐述本公司在应对该问题上的具体措施。



作为金属原料的锡石

什么是冲突矿产?

“冲突矿产”指在非洲的刚果民主共和国及其周边国家开采,成为武装势力资金来源的矿产。具体而言,就是钽 (Tantalum)、锡 (Tin)、钨 (Tungsten)、金 (Gold) 四种矿产,英文简称“3TG”。

问题的背景

刚果民主共和国蕴藏着钽、钨、锡等丰富的矿产资源。然而,围绕这些自然资源,该国长期饱受政局动荡、武装冲突的困扰。在持续蔓延至周边各国的大规模冲突中,形成了以矿产换取武器和器材的经济结构,产生了事与愿违的情况,本应造福国民的自然资源,却讽刺的沦为冲突的资金来源。



冲突矿产的历史

国际社会的动向

在使用矿产的企业主导下,要求对矿产供应链采取道德举措的趋势日益扩大。与此同时,与冲突矿产相关的国际规范和法规相继出台,目前尽职调查义务化的趋势已全面展开。

2004

电子产业公民联盟(EICC)成立

以电子行业为中心,致力于推动供应链可持续性的企业联盟成立。



2008

无冲突采购倡议(CFSI)成立

由EICC与ICT行业的国际团体--全球赋能可持续发展倡议(GeSI)共同成立的无冲突矿产倡议。



2010

美国《多德-弗兰克法案》颁布

该法案旨在切断非洲中部冲突地区的武装势力资金来源。要求在美国证券交易委员会注册的上市企业对其产品所使用的特定矿产的原产地进行调查和尽职调查,并强制要求提交报告。

无冲突冶炼厂计划(CFSP)启动

在冲突矿产的供应链中,通过第三方机构对矿石集中的冶炼厂和精炼厂进行审计,构建了确认并认证目标矿产来源与冲突无关的供应源的机制。

※现为负责任矿产保证流程 (RMAP)

2011

冲突矿产报告模板(CMRT)开始发布

开发目的是应对美国《多德-弗兰克法案》规定的冲突矿产披露义务。该调查表旨在帮助企业以标准化形式向供应链收集并报告其产品中含有的目标矿产的使用情况和冶炼厂/精炼厂信息。

《OECD冲突与高风险地区矿物负责任供应链尽职调查指南》发布

OECD (经济合作与发展组织) 制定的指导方针,旨在建立高度透明的矿产供应链,支持提升矿产资源产业的可持续性。现已成为多国尽职调查法规的重要参考依据。

2013

公布符合CFSP (现为RMAP) 标准的认证冶炼厂名单

使位于供应链下游的企业能轻松确认矿石来源的伦理安全性。

2014

开始提交《多德-弗兰克法案》规定的冲突矿产披露报告 (Form SD)

以此为契机,基于CMRT的冲突矿产调查不仅限于美国,也在全球范围内迅速普及。

2017

《欧盟冲突矿产法规》发布

对于在欧盟区内进口3TG矿产的企业,除评估冲突风险之外,还必须对侵犯人权(强迫劳动、使用童工)、非法行为等伦理风险进行评估和报告。2021年全面施行。

EICC更名为Responsible Business Alliance (RBA) CFSI更名为Responsible Minerals Initiative (RMI)



SMIC的举措

千住金属工业以2009年受客户之托调查冲突矿产的供应链为契机,开始采取相关措施。本集团作为一家使用锡的企业,认识到课题的重要性,率先加入EICC (现RBA),此后一直致力于不使用冲突矿产并确保供应链的透明性。

2009

设立CSR办公室

首次收到客户关于冲突矿产供应链的答复要求(以下简称冲突矿产调查),为应对此要求而设立。

2011

加入EICC (现RBA), 宣布实现无冲突矿产

率先在行业内基于对供货冶炼厂的自主现场审核结果,公开宣布不使用冲突矿产。

在矿产尽职调查的方法尚未确立的2009年~2011年期间,我们对所有采购冶炼厂进行现场审计,确认其没有使用冲突矿产。



2011年审计访问期间于印度尼西亚冶炼厂 时任采购科科长 藤原信一

2012

设立CSR室 (现CSR部)

应对因《多德-弗兰克法案》报告义务启动后激增的冲突矿产调查委托。同时开始发布CSR报告,向利益相关方定期报告不使用冲突矿产的举措。

2014

加入CFSI (现RMI)

作为CFSI会员,要求采购冶炼厂加入CFSP (冲突矿产不使用冶炼厂计划) 并取得第三方认证。

2015

声明完全不使用冲突矿产

报告显示所有的锡采购冶炼厂都获得了CFSP的第三方机构认证。

要求发布CMRT件数的变迁



调查开始之后,本集团发布CMRT的数量逐年增加,近年来已达每年2,500件以上。千住金属工业作为距离锡冶炼厂最近的企业,为客户提供精准的信息。

SMIC集团的主要举措

从“不使用冲突矿物”转变为“负责任矿产采购”

“不使用冲突矿物”始于应对非洲中部冲突地区的冲突风险，因2017年《欧盟冲突矿产法规》的颁布而扩大了适用地区和风险范围。为了应对这些新增区域及伦理风险，企业必须践行“负责任矿产采购”。

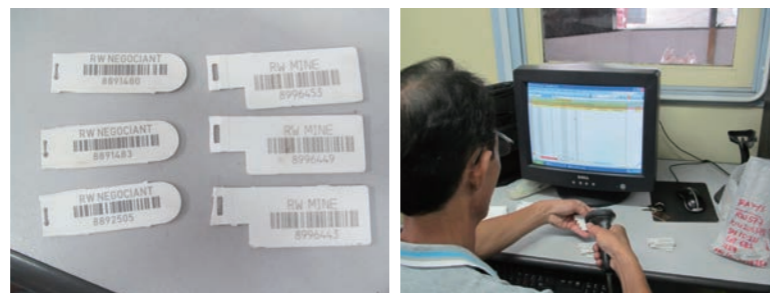
千住金属工业集团制定了“遵守RBA行为准则并推进负责任矿产采购”的方针，致力于推动安全矿产采购。

举措 01

对采购冶炼厂定期审核

即便在冶炼厂认证方案(RMAP)已经确立的当下，千住金属工业也继续对采购冶炼厂进行定期现场审核。我们认为，在现场亲眼确认矿石验收、追溯信息管理的实际情况，会让客户放心。

对冶炼厂的现场审核，虽因新冠病毒疫情而暂时中断，但在疫情结束后已重新开始。



矿石追溯用标签

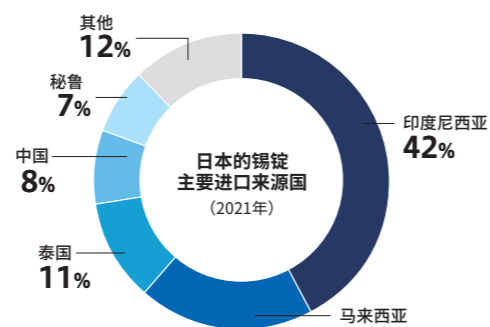
矿石追溯检查现场

举措 02

通过多元化采购降低风险

千住金属工业通过从亚洲、南美、欧洲等全球多个冶炼厂采购锡，分散矿石的产地，降低冲突风险等伦理风险。同时，这也有效降低了易受地缘政治影响的海外采购和运输的风险。

此外，为了从根本上消除矿石来源的风险，公司正大力推进使用再生材料。不仅通过自主研发的焊锡回收利用系统实现国内采购，还确保从海外回收精炼厂采购。



出处：独立行政法人能源与金属矿产资源机构 矿产资源物流 2022 锡(Sn)

举措 03

保障冲突地区居民的生活

若为避免冲突风险而全面排除冲突地区开采的矿产，将对当地普通居民的生活造成影响。建立并维持通过不受武装势力影响的合法渠道开采、运输、供应矿石的机制，有助于保障冲突地区居民的生活。

千住金属工业认为，避免因过度应对而造成负面影响，也是负责任矿产采购的一环。我们将切实进行信息收集和风险评估，根据具体情况妥善应对，努力将负面影响控制在最小限度。



日益普及的“负责任矿产采购”

随着国际形势变化及人权意识提高，“负责任矿产采购”要求的责任不仅限于单纯遵守法规，还被列为ESG(环境、社会、治理)的一环。同时，应对地缘政治风险与进出口管制也受到重视，其重要性正从经济安全保障的角度持续提升。

千住金属工业集团将履行不断扩大的“负责任矿产采购”之责任定位为经营管理中的核心要素。

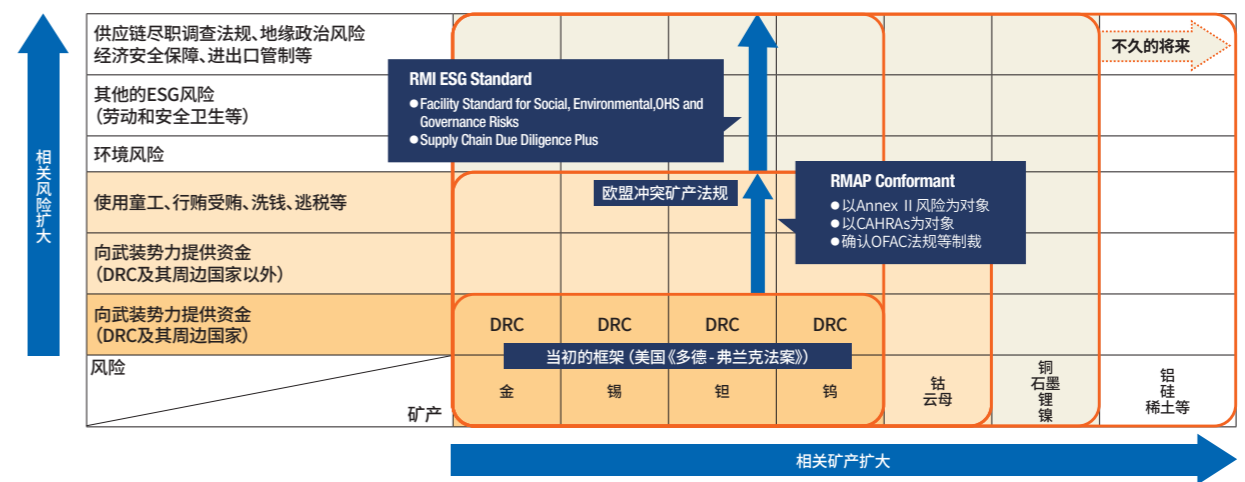
矿产尽职调查相关的主要法规

近年来要求企业履行尽职调查义务的法规相继出台。

- 欧盟：企业可持续发展尽职调查指令(CSDDD)
- 欧盟：欧洲电池法规(EU Battery Regulation)

相关风险扩大

除了伦理风险之外，预计相关风险范围将逐渐扩大到包含环境风险、劳动与安全卫生等在内的ESG风险，甚至延伸至地缘政治风险及进出口相关风险。在国际规范与指南中，环境尽职调查的视角也得到加强，相关风险不断扩展。

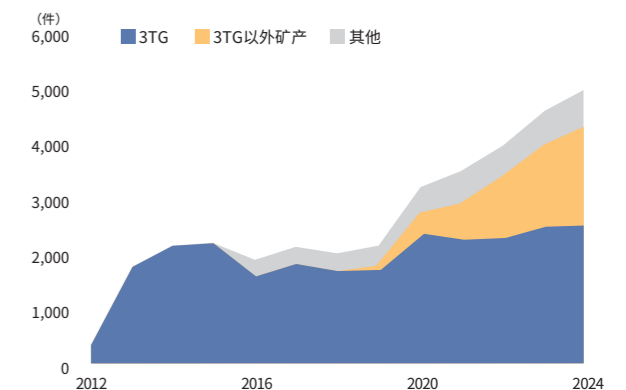


出处：根据JEITA2025负责任矿产采购说明会资料“负责任矿产采购”的背景和最新动向”编写

应对变化的“负责任矿产采购”

“负责任矿产采购”的变化趋势，也体现在本公司收到的调查委托中。近年来，虽然关于3TG相关的调查委托件数基本持平，但针对3TG以外矿产的尽职调查件数急剧增加。此外，针对地缘政治风险、进出口管制等多样化风险的调查委托也呈增长趋势。其中也有基于客户自有标准的调查委托，因此本公司以第三方视角核查客户标准的相关信息，结合本公司内部风险分析，基于综合判断采取应对措施。千住金属工业认为，作为以金属为主要原料的制造商，恰当并灵活应对不断变化的“负责任矿产采购”要求是必须履行的职责。今后我们将继续秉持真诚态度，致力于为提高矿产资源的可持续性做贡献。

调查要件数的变迁

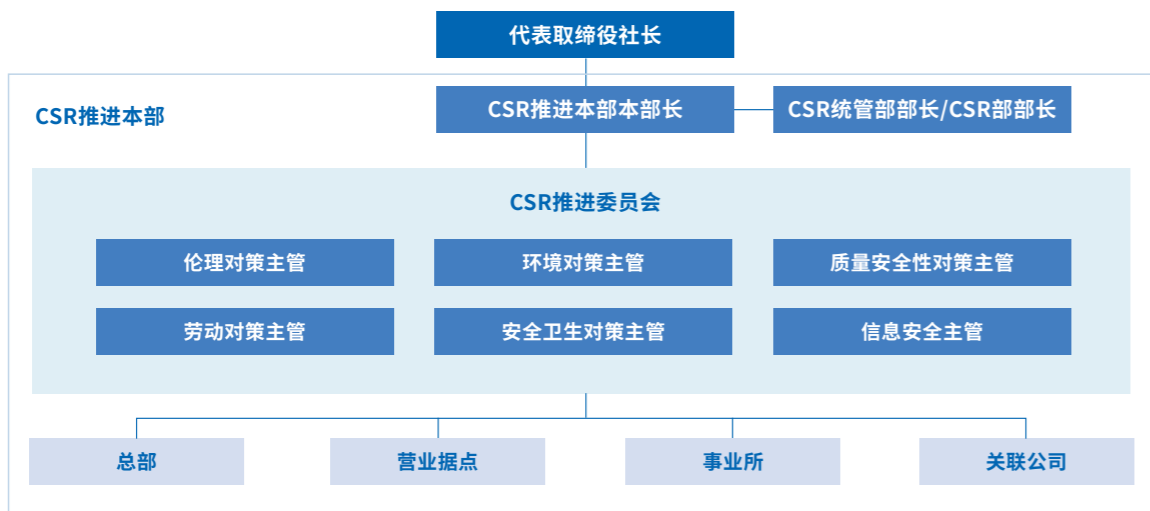


SMIC集团的可持续性

千住金属工业集团秉持经营理念，始终与利益相关方保持互信关系，以实现可持续发展的环境、社会和治理的优良企业为目标，开展可持续性活动。我们根据RBA的《行为准则 最新版》和JEITA（电子信息技术产业协会）的《负责任企业行动指南》，制定了作为其根基的CSR基本方针，以及作为公司内部行为准则的CSR实践目标。针对CSR基本方针和CSR实践目标，我们定期进行复审，并对国内外所有据点每年进行一次教育培训。

CSR推进体系

在代表取缔役社长的领导下设立了CSR推进本部，负责推动集团整体的可持续性活动。针对伦理、劳动、环境等专项课题，由CSR推进委员会的各分管部门分别制定对策并予以应对。



与利益相关方协作

千住金属工业集团始终深刻认识到，我们的发展离不开客户、供应商、员工等各方利益相关者的支持与认可。我们通过积极的信息披露和持续对话，致力于增进相互理解、共享课题。

客户

- 提供安心、安全、稳定的产品和服务
- 适当提供环保型产品、服务和信息
- 保护知识产权
- 推广高可靠性产品
- 制定业务连续性计划 (BCP)

员工

- 公正的评价、待遇及人才培养与活用
- 关注劳动安全卫生和身心健康
- 以多样性为基础的人才储备与培养

社区

- 防止工作场所事故与灾害，保护周围地区的环境
- 尊重当地的文化和习俗，开展为社区做贡献的活动

股东

- 及时、准确地向股东和员工持股会披露信息
- 维护与提升企业价值，进行社会责任投资

供应商

- 供应商的公平选定与交易
- 企业价值的维护与社会责任投资的应对
- 负责任矿产采购

行政机关

- 遵守法律法规及应对监管
- 协助解决社会问题的政策实施



CSR实践目标

为在业务活动中实践CSR基本方针，针对下列项目制定的具体行为准则。

人权与劳动

- 1 禁止强迫劳动
- 2 禁止使用童工
- 3 劳动时间
- 4 薪酬及福利制度
- 5 禁止歧视和骚扰/人道待遇
- 6 结社自由与集体谈判

公平交易与伦理

- 1 业务诚信
- 2 排除不正当利益
- 3 信息披露
- 4 尊重知识产权
- 5 公正的业务活动
- 6 确保匿名性并禁止报复
- 7 负责任矿产采购
- 8 保护隐私权
- 9 出口管理
- 10 尊重社区

安全卫生

- 1 工作场所的安全卫生
- 2 应急准备
- 3 防止工作场所的伤害与疾病
- 4 工作场所卫生
- 5 重体力劳动
- 6 设备安全对策
- 7 生活环境
- 8 安全卫生沟通
- 9 工作场所禁用药物等

质量与安全性

- 1 确保产品安全性
- 2 质量管理
- 3 提供产品和服务信息

环境保护

- 1 环境行政审批
- 2 防止污染与有效利用资源
- 3 有害物质
- 4 废弃物
- 5 大气排放
- 6 限制使用物质
- 7 水资源管理
- 8 能源消耗及温室气体排放

信息安全

- 1 保护计算机网络
- 2 防止信息泄露
- 3 利用社交媒体

业务连续性计划

- 1 制定业务连续性计划

管理体系

- 1 责任与承诺
- 2 风险管理
- 3 投诉处理机制

社会贡献

- 1 为社区做贡献
- 2 生物多样性保护

基于“实力、诚信、斗志”的人才培养创造未来

秉承战胜困难、创造附加值的企业文化

我们秉承“实力、诚信、斗志”的经营理念，致力于企业运营、业务发展、人才培养。“实力”意味着“具备专业人员所需的能力”，“诚信”意味着“具备人类的良知与正直之心”，而“斗志”则意味着“迎难而上、勇于挑战、坚持到底的坚强意志”。我们并非将这些经营理念止步于口号，而是将其深深地扎根到日常工作中。正因如此，我们才能不断挑战，创造下一代技术与新价值，开发前所未有的新产品、超越客户期待的

产品。

因此我们认为，公司已经形成了一种与客户共同从零开始制造产品，克服困难的企业文化。我们的技术实力之所以能获得全世界认可，完全得益于客户的存在。正是通过回应客户的高要求，我们才得以磨砺自身技术，实现成长。近年来，不仅对产品品质要求不断提高，作为企业评价标准，应对环境、企业伦理、尊重人权、多元化等面向可持续发展社会的举措也变得愈发重要。我们将真诚面对这些新的社会要求，团结整个公司，持续予以回应。



董事 执行董事
总务部门负责人

秋田 智

为将技术传承给下一代， 创造挑战环境，培养自主性

为了进一步提升引以为傲的技术，并将其传承给下一代以实现更大发展，我们正在进一步强化基于经营理念的人才培养。积极地将有自主决策权的工作交给年轻员工，在鼓励他们积极积累实践经验的同时，培养其怀抱理想投身工作的态度。

在制度层面，我们正在推动人事制度从传统的论资排辈型向注重实力与成果的模式转型。具体而言，就是通过调整年轻员工的基本工资、重新设计管理职务津贴，努力营造让积极进取的年轻员工能够主动追求职业发展的环境。同时，我们也正在构建一套机制，确保无论入职年限长短，只要勇于向困难挑战、持续努力并取得成果的员工都能得到公正评价。

此外，公司珍视那些拥有“想实现这样的目标”、“想成为这样的人”等明确目标，主动采取行动并持续为实现目标而不断挑战的姿态。我们认为在变化剧烈的时代，培养更多能够灵活应对的人才，是公司持续成长的驱动力。为实现这一目标，今后我们将致力于进一步完善支持员工自发提高技能、考取资格证书的制度。

培养全球化人才， 让SMIC的粉丝遍布世界

作为一家提供全球化综合性接合技术的企业，我们迄今已有170名员工经历过海外派遣，占全体员工总数的10%以上。目前仍约有50名员工在海外据点工作，活跃在国际商务的最前沿。对于外派人员，除了通过当地语言研修制度提供支持外，我们认为公司还拥有一种环境和风气，可以让拥有海外派遣经

验的前辈从多方面支持他们在任期内遇到的烦恼和困难。

在日本国内，公司不仅为全体员工提供旨在提升语言能力的英语会话课程学习支持，同时建立了面向工程师的海外当地法人研修制度。这项培训旨在让工程师在海外居住半年期间，通过与当地客户的直接交往，培养国际视野，并将其所学运用到产品开发中。

我们在全球的知名度还远远不够高。正因为如此，我们向在海外工作的员工强调，除了语言能力和商业知识外，更要学习当地文化和习俗，理解对方“在何时感到喜悦、何时感到悲伤”等情感诉求的重要性。我们以“在海外也培养SMIC的粉丝”为目标，今后仍将积极致力于培养全球化人才。

倾听员工的心声 营造舒适的工作环境

公司自创立以来，一直秉承“公司是社会最小单位”的理念，努力营造舒适的工作环境。在面向全体员工自评问卷中，虽然整体结果基本良好，但不同部门及据点之间仍存在差异。我们将认真面对这些反馈，为提高全体员工的满意度而继续努力。

同时，各类涉及职场安全卫生、劳务的委员会活动也积极开展。我们建立了员工能畅所欲言的职场环境的反馈机制，无论意见多么细微，我们都要认真对待，并切实推进改善措施落地。

我们认为，企业要实现可持续发展，人才基础至关重要。公司将秉承经营理念，继续致力于人才培养与舒适工作环境的营造，以传承并巩固长期以来培育形成的、每位员工都能基于自身意志行动并持续挑战困难的企业文化境。

治理

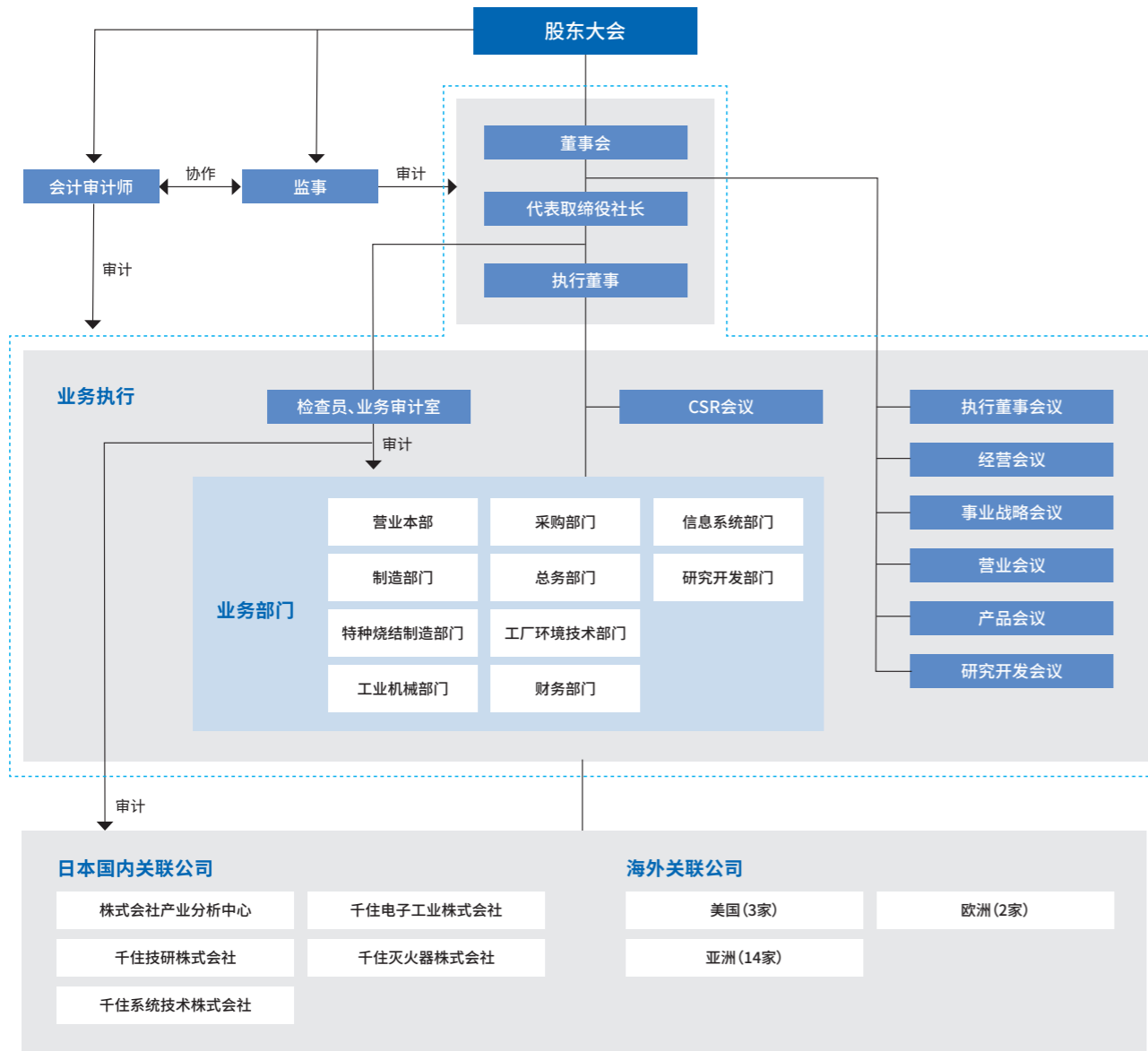
企业治理

基本方针

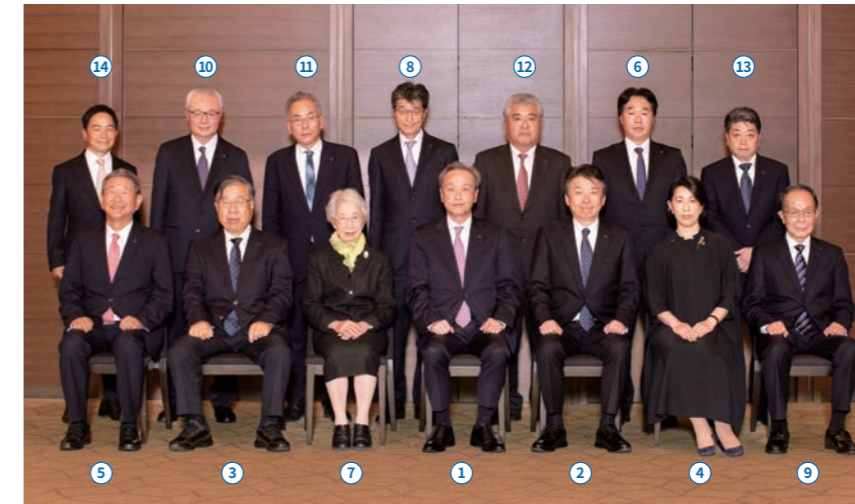
千住金属工业集团以维持健全、公正且高度透明的经营为基本原则，通过建立并运用适应时代变化的经营体系，致力于构建完善的企业治理体制。同时，我们秉持向所有利益相关方公平且适当地披露信息并履行说明责任的基本方针。

企业治理体制

除法定的股东大会和董事会外，通过设置监事、执行董事会议、经营会议、事业战略会议，确保经营决策的透明性和健全性。此外，通过由检查监事与业务审计室进行内部审计，以及由CSR会议就可持续性发展相关关切事项进行报告与协商来开展风险评估，从而持续强化公司治理体制。



董事一览



- 代表取缔役社长 ① 铃木 良一
- 代表取缔役专务 ② 长谷川 友秀
- 专务取缔役 ③ 川又 勇司
- 常务取缔役 ④ 佐藤 有香
- 常务取缔役 ⑤ 奥野 哲也
- 董事 ⑥ 秋田 智
- 监事 ⑦ 佐藤 禮子
- 监事 ⑧ 石井 泰博
- 监察顾问 ⑨ 坂口 和年
- 高级理事 ⑩ 今井 亮
- 理事 ⑪ 田中 节夫
- 副理事 ⑫ 角屋敷 敏丸
- 副理事 ⑬ 畑泽 健
- 副理事 ⑭ 岛村 将人

董事会与业务执行体制

董事会

由6名董事、2名监事、1名检查员组成，依照相关法律法规和公司章程的规定，作为千住金属工业经营管理的最高决策机构，由代表取缔役会长（或代表取缔役社长）担任主席，负责执行董事的任免以及对经营会议等提报的重要事项进行决议与审批。另外制定了道德规范、信息披露规范，作为董事会审议和决策的指导准则。

经营会议

由董事、执行董事等人组成，除审议法定事项外，还负责决定或批准公司业务执行中的重要事项。此外，对于应由董事会审议决定的业务执行相关事项（包括重大关切事项），由经营会议提交董事会审议。另外制定BCP管理规定、风险管理规定、信息安全规定以及其他各种规定，作为经营会议审议和决策的依据。

执行董事制

实行执行董事制，由董事会选任的执行董事部门长负责统管其所辖部门的分管业务。根据公司整体业务计划、制定并执行所辖部门的业务计划。同时作为分管负责人，执行董事需对所辖部门进行指导，并对重要事项直接指挥。

董事的选任

	任期	选任方法
董事	1年	由股东大会选任
监事	4年	
检查员	1年*	由董事会选任
执行董事	1年	由经营会议选任
理事/副理事	-	

*也可以由代表取缔役社长提名留任1年

监察监督体制

监事与监察辅佐专员

选任2名监事和1名监察辅佐专员，负责对董事履职情况在内的日常经营活动实施监督。监事与监察辅佐专员出席董事会会议，履行防止违法或明显不当决议产生的职责，并确保所有活动符合法律法规。

董事、监事、执行董事简介

	姓名	执行董事	主管领域
代表取缔役社长	铃木 良一		
代表取缔役专务	长谷川 友秀	●	营业
专务取缔役	川又 勇司	●	研发
常务取缔役	佐藤 有香		
常务取缔役	奥野 哲也	●	生产、采购
董事	秋田 智	●	总务、信息系统、营业、CSR与合规
监事	佐藤 禮子		
监事	石井 泰博		
监察辅佐专员	坂口 和年		
高级理事	今井 亮	●	会计
理事	田中 节夫	●	工厂环境技术
副理事	角屋敷 敏丸	●	工业机械、营业
副理事	畑泽 健	●	生产
副理事	岛村 将人	●	研发



风险管理

基本方针

千住金属工业集团为了履行作为供应链上游企业的责任,设置委员会和专门部门,以应对可能出现的下列风险,采取措施预防风险并将损失控制在最小限度。

潜在风险

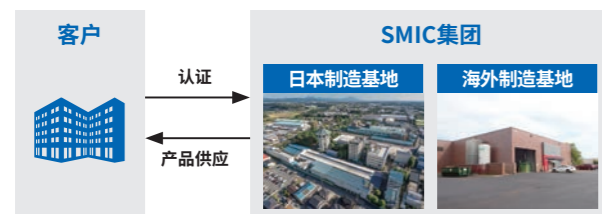
- 地震、台风等自然灾害风险
- 信息泄露、非法访问等信息安全风险
- 侵犯专利权、技术外流等知识产权风险
- 骚扰等人权和劳动相关的风险
- 新型流感、COVID-19等传染病风险
- 安全贸易等出口管理风险
- 气候变化问题、废弃物导致污染等环境风险

等

确保业务连续性的措施

评估、分析与防控各种风险,完善保障稳定供货的生产后援体制,建立将损失降至最低、提高业务持续能力的风险管理体制。此外,还构建了旨在尽快恢复生产体系的推进体制,并制定“设备等灾害恢复实施计划书”等行动计划。同时,还加强后援体制,以便在出现因灾害等紧急事态而导致生产难以维持的据点时,与国内外其他据点合作,能够继续生产。

旨在稳定供货的生产后援体制



大规模传染病对策

千住金属工业集团的基本方针是把保护员工及其家人、附近社区居民、相关方、外来人员的健康和生命放在首位。

针对传染病防控,我们依据专项应对手册开展措施,旨在防止病毒侵入与内部扩散,切实保护员工及其家属、来访客户等所有相关人员免受感染。

自然灾害对策

千住金属工业集团为了保护员工生命免遭地震、火灾等灾害的危害,在消防署、安保公司的指导下,每年举行避难训练、防震训练、停电训练、灭火训练、救生培训(AED培训)。此外还参加辖区消防署举行的综合防灾训练,努力加强与社区的合作。

针对洪水等水灾,作为应对周边河流泛滥的内部基础设施对策,已将总部办公楼的电源设备等设施迁移到了高处。同时,作为防洪措施,还安装了防水门、防水卷帘等。

推进生产自动化、机器人化与数字化转型(DX)

为提升生产业务连续性及安全性,千住金属工业集团积极引入焊料坯自动制造机器人、自动包装机器人及AGV(无人搬运车)等设备,全面推进自动化与机器人化进程。此外,为应对可能出现的出勤限制情况,公司已搭建远程办公系统,确保员工在家也能完成与办公室同等标准的工作任务,保障业务持续运营。

促进原料的多重采购体制

为了应对BCP(业务连续性计划),针对以往被认为难以实现多元化采购的化学成品原料(例如助焊剂),我们从质量、稳定性和供应风险的角度出发,建立了多元化采购体系。对于现有产品的原料,在反复进行仔细调查和性能验证的基础上确保了多条采购渠道。

此外,对于新产品,从产品设计阶段开始选定可以实现多渠道采购的原料,努力降低供应风险。通过这些措施,建立了能够灵活应对突发性供应中断等风险的应对体系。

安全出口管理

千住金属工业集团遵守旨在正常发展对外贸易和维护国际社会和平与安全的《外汇与对外贸易法》等法律法规,为应对防止大规模杀伤性武器扩散、遏制常规武器过度囤积、化解各国之间的贸易摩擦等国际性课题,妥善进行出口管理。为妥善进行出口管理,任命代表取缔役社长为安全保障出口管理的最高负责人,并直接下设安全保障出口管理本部,致力于完善和加强出口管理体系。

合规性判定

开发部门依据《外汇与对外贸易法》等出口管理相关法律法规中规定的管制货物清单(出口管制清单)进行判定

交易审查

营业部门对出口货物的用途和需求方(终端用户)进行核实签确认

出货管理

出货部门在发货时,需确认合规性判定与交易审查已完成,并核对实际出运货物与已审批货物的一致性,同时将核对结果记录在案

公司依据各部门职责,每年实施一次合规性判定、交易审查、出货管理的内部审计,确保持续完善规章制度、落实培训要求并维护合规体系。通过这些举措,本公司被经济产业省认定为“已建立安全保障贸易管理自主管理体系的企业”。

※摘自经济省发布的“制定并实施出口管理内部规程(CP)的企业名单”
https://www.meti.go.jp/policy/anpo/compliance_programs_pdf/20250411_kouhyougenkou.pdf (截止本文编制时的最新版本)

安全保障出口管理培训

为提升各责任部门的专业能力,公司每年对负责合规性判定、交易审查及出货管理的人员进行一次安全保障出口管制专项培训(2024年度覆盖41个部门)。同时,公司针对管理层开展专项培训,并编制通俗易懂的法规解读材料,持续面向间接职能部门开展普及教育。

知识产权

千住金属工业集团通过研发活动积累了众多发明与专有技术。为了保护并活用这些知识产权,我们有效利用知识产权制度,推进权利化和保密化进程。此外,还在尊重他人知识产权的同时,致力于自主技术的开发。这些知识产权活动为千住金属工业集团业务发展提供支撑,为实现可持续发展的社会做出贡献。

知识产权培训

千住金属工业集团在专利、商标、著作权等各个领域举办学习班和讲座,致力于提升获得专利权、管理专有技术、保护权利等的知识水平,并努力加强开发、制造及销售环节的风险管理。

专利权和商标权的持有情况

千住金属工业集团不仅在日本国内,还积极在海外申请专利和商标,并致力于实现权利化。

	日本注册件数	海外注册件数
专利	506 件	2,340 件
商标	107 件	498 件

(截至2024年12月)

企业秘密管理与个人信息保护

千住金属工业集团制定了“企业秘密管理规定”和“个人信息保护规定”,严格管理公司拥有的个人信息、客户和供应商的信息,努力防止机密信息泄露。同时还根据GDPR(欧盟的《通用数据保护条例》)等法规妥善应对。

信息安全

千住金属工业将信息安全视为重要的经营课题,制定了信息安全政策,构建了管理体系并制定基本行动计划。此外,公司每年对全体员工进行一次信息安全培训,并多次开展针对性电子邮件训练,以提升员工对信息安全重要性的认识。

公司明确规定,信息安全事故发生之际,员工必须立即从发生现场向事故责任人(代表取缔役社长)报告。并且建立健全了体系和程序,事故责任人接到报告后,将向应对部门下达指令,通过与相关部门协作,建立将损失和影响控制在最低的机制与流程,确立了能够迅速恢复业务的流程。2024年度发生支付罚款和赔偿金的重大信息安全事故0起。



合规

基本方针

千住金属工业集团将经营理念定位为合规的基石,根据CSR基本方针制定了合规基本方针和CSR实践目标。在《员工就业规则》中明文规定了合规的重要性,员工诚实遵守这些方针、目标和规则,努力维护组织秩序。同时,千住金属工业集团在CSR基本方针和CSR实践目标中,遵守并运用公正交易与伦理准则。

合规经营活动情况

千住金属工业集团为了遵守与业务活动相关的各种法令,开展了各种培训(CSR教育、环保教育、面向供应商的采购方针培训、安全出口管理教育)、并持续实施内部审计和供应商审核。

在内部审计方面,业务审计部门以维护健全的企业合规为目的,针对全球所有据点进行内部审计,内容包括基于《外汇与对外贸易法》的“安全保障出口审计”,以基于RBA行为准则的CSR基本方针和实践目标为审计标准的“CSR内部审计”,以及公司内外部机密信息处理

相关的“信息安全审计”。

2020年度之后,由于COVID-19的影响,内部审计以远程审计的方式实施,自2022年度起,在部分据点重启面对面审计,自2024年度起,不仅对日本据点,也对海外据点重启面对面审计。对于在审计中被指出的纠正事项,由各部门迅速采取对策,有助于持续改善管理系统。由于我们实施了这些培训和审计,2024年度发生重大违法行为0起。

2024年度审计结果(单位:件)

审计对象	业务审计	安全出口
千住金属工业	14	33
关联公司(日本)	12	3
关联公司(海外)	17	0
委员会、其他	0	0
合计	43	36

CSR审计

本公司的CSR审计包括RBA-VAP审计、客户主导的CSR审计以及CSR内部审计。通过依据客户要求事项和RBA标准进行审计,建立了确保在“人权和劳动”、“安全卫

生”、“环境”、“公正交易和伦理”、“管理系统”领域保持全球标准水平的机制。

	频率	审计据点	内容
RBA-VAP审计	每两年	中期计划中规定的重点审计据点	由RBA认证第三方机构进行的VAP (Validated Assessment Program) 审计
客户主导的CSR审计	根据客户的要求	客户提出要求的据点	按照客户的审计标准实施
CSR内部审计	每年	包括集团成员企业在内的所有据点	以基于RBA行为准则的CSR基本方针和实践目标为审计标准,由业务审计部门实施

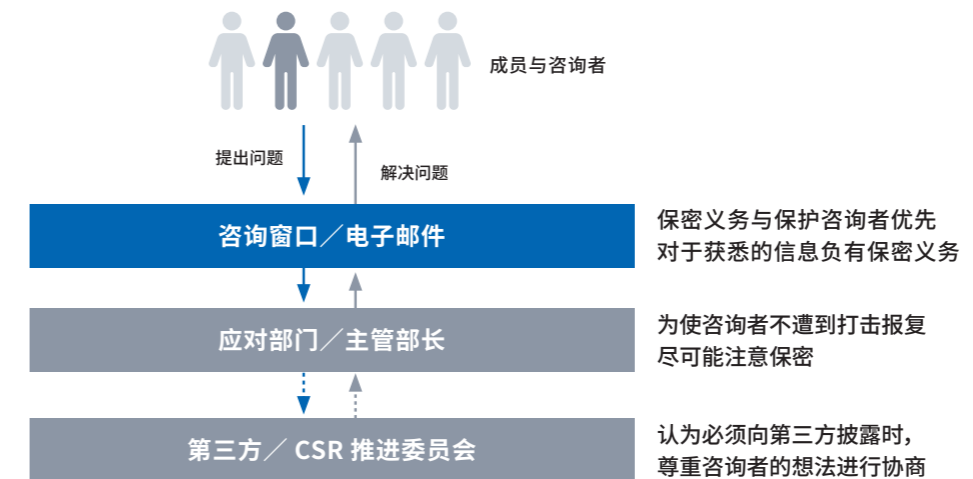
设置内部举报窗口制度“Smile Mail”和外部咨询窗口

对于人权问题(骚扰等)、合规问题(违反法令或公司内部规程、背离企业伦理或社会规范等),设置全体员工都能匿名咨询或举报的专用内部举报窗口“SmileMail”,致力于早期发现并纠正不当行为等。此外还在官网上设置外部咨询窗口,以便利益相关方能

够表达意见、提出要求、投诉等。

2024年度,整个SMIC集团的利用件数为15件(包括结果不属于违规行为的举报),咨询窗口得到了有效活用。对于收到的咨询,公司均根据内部规定,谨慎调查事实关系之后妥善处理。

建议	投诉	要求	意见
咨询	信息	霸凌	骚扰



禁止腐败行为/防范利益冲突交易

千住金属工业集团在CSR实践目标的“公正交易和伦理第2项:消除不正当利益”中,禁止行贿受贿、相互勾结等腐败行为。通过业务审计和定期会议,确认是否存在为谋取不正当利益而实施的不当行为。2024年度必须

依法披露的腐败行为相关违法事件0起。

此外,对于可能存在利益冲突的交易,公司实施严格管理,必要时根据治理体制,经过审议后予以处理。



与客户共谋发展

确保产品的质量与安全

基本方针

千住金属工业集团制定了品质与安全方针,致力于在产品全生命周期中持续提升品质,确保客户能够安心使用我们的产品。

质量与安全性方针

- 1 遵守相关法规和客户要求,通过提供注重质量与安全性的产品和服务,努力提高客户满意度。
- 2 按照所制定的质量手册,建立、运用、维护质量管理体系,同时持续改善其有效性。
- 3 制定质量方针和质量目标开展活动,同时定期或在必要时审核,并评估管理系统的改善时机(间隔、频率、场合)。
- 4 评估变更质量管理体系的必要性,需要变更时,按照经营理念审核,以便保持其适当性。

通过质量管理体系认证

千住金属工业集团(国内外)的生产基地,通过了下列国际标准认证:

• ISO9001 (23个据点) • IATF16949 (19个据点)

提高质量的措施

为了消除交货、工序、验收中的不良问题,千住金属工业集团制定了年度质量活动计划,由各个部门设定目标,努力减少不良。发生不良时,总结防止复发对策,并将分析结果反映到下个年度的改善计划中,通过持续运行PDCA循环来改善质量。为提高集团整体质量水平并推动对策的横向展开,我们定期召开涵盖全球据点的质量会议,并对海外工厂实施定期质量审核。

产品含有限制化学物质管理

RoHS指令和REACH法规是欧盟制定的化学物质法规,旨在保护人体健康和环境。公司基于环境管理体系开展化学品管理。设立专职团队架构,负责处理本公司产品的化学品调查与合规应对。

针对REACH法规,公司已经完成所使用的化学物质的正式注册,并从供应商获取SDS,根据第31条和第32条向客户传递相关信息。此外,还向客户提供符合GHS(全球化学品统一分类和标签制度)标准的SDS和GHS标签。

品质审核

千住金属工业集团针对包括集团成员企业在内的日本生产基地和营业据点,分别在焊锡部门和烧结部门每年进行两次基于IATF16949认证要求的内部品质审核。此外,每年对所有国内外制造据点进行一次定期品质审核。

防止质量管理中的不当行为

千住金属工业集团为了防止质量管理中的不当行为,于1972年成立关联公司——产业分析中心,将通常由企业内部执行的检测分析工序交由该第三方机构独立完成。根据其分析结果判定是否合格,防止检查工序中的造假等不当行为。

提高客户满意度的措施

千住金属工业集团努力提高客户满意度,致力于向客户提出建议、与客户共同开发、举办技术研讨会和技术交流会、开展营业活动、提高技术创新水平。相关努力获得客户高度评价,2024年度荣获以下奖项:



2025 Intel
EPIC Supplier Award



日产汽车
优良品质感谢信



与供应商共谋发展

采购活动

基本方针

为了通过采购活动为社会做出贡献,并与供应商建立良好的合作关系,我们遵守采购合规要求,致力于构建安全可靠的供应链体系。

CSR采购方针

千住金属工业集团遵守采购相关的法律法规和经济产业省的汽车产业公平交易指南,制定了作为采购方针的基本姿态(重视对供应商的礼节,开展公平诚信的采购)以及与供应商交易的CSR采购方针。

- 1 千住金属工业株式会社“质量与安全性方针”
- 2 千住金属工业株式会社“环保方针”
- 3 千住金属工业株式会社“采购方针”
- 4 千住金属工业株式会社“供应商应有的基本姿态”
- 5 交付产品应重视的IATF16949要求事项
- 6 交付产品应重视的环境管理要求事项

供应商应有的基本姿态

为了建立可持续发展的供应链并尽可能消除整个供应链的风险,我们参考IATF16949、ISO9001及ISO14001的要求事项,以及RBA规定的供应链评估指南,制定了“供应商应有的基本姿态”,共有14项,包括遵守法律法规和社会规范、推动紧急状态下的业务连续性与灾难恢复计划等。

- 1 遵守法律法规和社会规范
- 2 关注人权和劳动
- 3 关注安全卫生
- 4 禁止贿赂与公平交易
- 5 开展健全的业务经营
- 6 保证质量、按期交货、稳定供货
- 7 应对紧急情况和业务连续性
- 8 保护环境
- 9 促进负责任矿产采购
- 10 重视价值工程活动
- 11 重视信息提供
- 12 确保信息安全
- 13 断绝与反社会势力的关系
- 14 为社会做贡献

CSR采购的相关措施

千住金属工业集团的采购部门以及相关的开发和制造部门,按照年度计划对国内外供应商进行审计。2024年度的供应链评估也得到了国内外供应商的配合,经确认没有问题。

此外,本集团还与供应商进行互访,并举办说明会和线上会议,努力加强沟通。

负责任矿产采购的相关措施

千住金属工业集团为实现“负责任矿产采购”,禁止与参与冲突、恐怖行为、使用童工等侵犯人权行为的个人或组织进行交易,宣布并积极践行“遵守RBA行为准则并推进负责任矿产采购”。

2011年1月本集团加入RBA(负责任商业联盟),与电子行业的客户建立了紧密的合作关系。自2014年起本集团作为RMI(负责任矿产倡议)会员,积极推动冶炼厂接受RMAP(负责任矿产保证流程)审核并获取第三方认证。截至2015年2月,所有采购来源的冶炼企业均已获得RMAP认证。集团持续确认没有使用存在风险的矿产,针对客户的调查要求,采用RMI公布的“冲突矿产报告模板(CMRT)”和“扩展矿产报告模板(EMRT)”,提供供应商信息。此外,针对欧盟的冲突矿产法规,我们通过欧洲的集团成员企业Senju Metal Europe GmbH和Senju Manufacturing Europe s.r.o.制定了供应链政策加以应对。

本集团将继续呼吁所有供应商冶炼厂更新RMAP认证,力求继续保持安心安全的供应链。

P.19 SMIC集团不使用冲突矿产的举措





与员工共谋发展

人才理念

基本方针

千住金属工业集团认为员工是企业的重要财富,在尊重每一位员工人权与个性的基础上,致力于营造多元化人才相互认同差异、共同成长、充满活力的工作环境。

尊重人权

人权与劳动的基本方针

千住金属工业集团在CSR基本方针和CSR实践目标中制定了人权与劳动相关的方针和目标,秉持“实力、诚信、斗志”的经营理念,全力打造让员工活力焕发的工作环境。

集团坚决反对任何形式的骚扰与歧视,每年进行一次“防止骚扰歧视教育”,持续提升员工意识。

公平考核与自我申报制度

千住金属工业集团为了开发和培养员工的能力,每年进行两次人事考核以及员工与所属部门领导的面谈。通过回顾每个员工在目标完成方面的成果与课题,提供恰当指导,公平公正地评价其工作业绩和能力,并反映到晋升、涨薪、奖金中。

此外还建立自我申报制度,每年进行一次问卷调查,了解每个员工对工作内容和工作环境的看法和期待,致力于持续改进以激发员工更大潜能。

人才培养

千住金属工业集团致力于培养全体员工持续学习新知识,具备视野开阔并能作出合理判断的人才。我们根据教育实施规定探讨有效做法,开展不同层级培训和不同岗位教育培训。

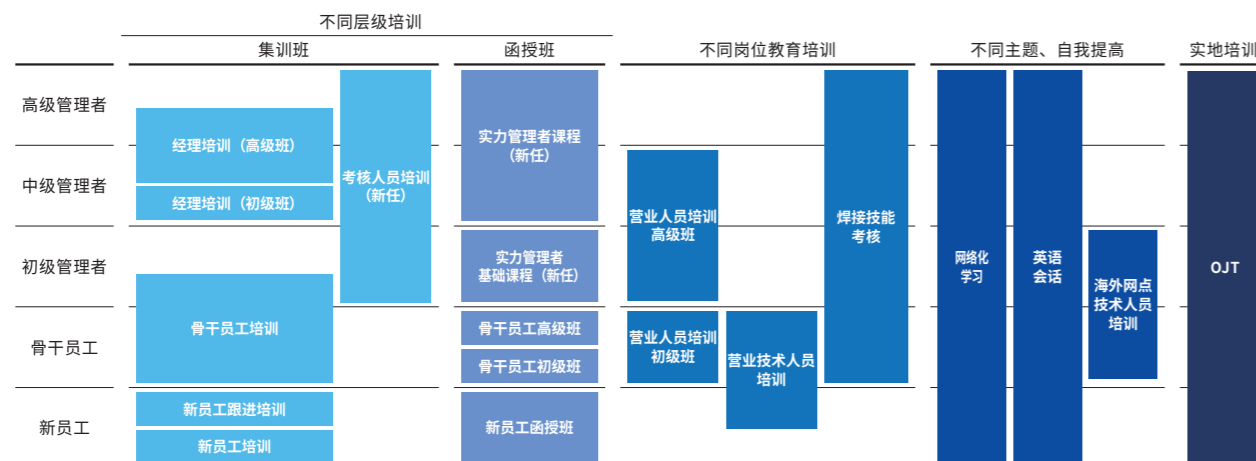
此外,自2020年度起,公司开始实施“焊接技能考核”,旨在让员工通过了解焊接的质量和技能,提高对公司产品的理解和参与度、促进新产品开发。

公司内部奖赏制度

千住金属工业集团为了促进员工成长并提高工作积极性,每年举办一次“小组活动发布会”和“技术成果发布会”,对优异举措予以奖励。对作出突出贡献的员工颁发“社长奖”,给予表彰。

教育支援制度

千住金属工业集团通过奖学金资助制度支持积极进取的员工考入大学或研究生院深造,目的是让他们掌握更先进,更尖端的知识和技术,从而开发出先进的产品。此外,为了支持员工自愿参与自我提升,掌握更高级的技能和知识,公司设立了“特殊技能资格获取资助计划”。



劳动安全卫生

基本方针

千住金属工业集团为完善安全卫生活动、明确预防工伤事故所需基本事项,确保员工安全健康并促进舒适职场环境的形成,特制定安全卫生方针及安全卫生管理规定。

安全卫生方针

- ① 我们根据《劳动基准法》和《劳动安全卫生法》充实安全卫生活动,促进营造舒适的工作环境。
- ② 本公司建立了安全卫生管理体制,通过组织架构和职务制度积极落实必要措施,以预防工伤事故的发生。
- ③ 员工遵守法律法规和公司制定的规章制度,共同致力于工伤事故的防范与身心健康的维护促进。

劳动安全卫生管理

依照法律法规在各据点建立与规模相应的安全卫生管理体制,制定年度计划,设定活动目标和重点活动项目,按照年度计划开展安全卫生工作。

工伤事故发生情况

	2020年	2021年	2022年	2023年	2024年
百万工时工伤事故率	0	0	0.62	0	1.84

※工伤事故频率率:停工(停工1天以上或丧失身体的一部分或其功能的工伤事故导致的伤亡者)工伤事故件数/总实际劳动时间×1,000,000

安全卫生教育

为了让员工掌握安全卫生相关的知识和技能,公司随时对员工进行下列教育:

- 雇用时教育培训
- 岗位变动时教育培训
- 危险·有害业务从业人员特殊教育培训
- 负责人教育培训(包括以参加负责人教育培训已过5年的员工为对象的复训)
- 其他监督者安全卫生教育培训
- 旨在提高危险·有害业务从业人员的安全卫生水平的安全卫生教育培训
- 持证人员的教育培训(如叉车驾驶员等)

健康维持

除了参加法律规定的体检和设置咨询窗口之外,千住金属工业建立了公司承担费用的癌症保险制度,并对员工每月在医疗机构产生的部分医疗费用提供企业补助,切实降低员工自付压力。

全氟/多氟烷基物质(PFAS)应对措施

在栃木事业所,为预防制造过程中全氟/多氟烷基物质对作业人员健康的潜在影响,实施了作业场所隔离、作业环境监测及作业人员血液检测。监测结果符合欧美相关标准限值要求。今后将持续开展定期监测与检测,全力保障员工安全与健康。

职场专项健康支持

生产车间为了预防夏季中暑,除发放补充盐分的食品外,还发放促进健康的牛奶,为员工健康安全地工作提供支持。通过这些举措,协助员工根据工作环境进行健康管理,提升整个工作场所的健康意识。

	各种制度	频率与期间	内容
健康管理	常规体检	1次/年	对员工进行常规体检或预防生活习惯病体检
	预防生活习惯病体检	2次/年	此外还为希望促进改善生活习惯的员工提供指导
	特殊体检	2次/年	对从事法律规定的有害业务的员工,实施包括特殊项目的体检
福利制度	焦虑测试	1次/年	实施问卷调查,提供个人心理保健意识和建议
	癌症保险制度	25岁以上	为员工投保癌症保险,由公司全额负担保险费,减轻意外患癌对员工造成的负担※
	公司负担医疗费制度	每次	公司补助员工因个人伤病治疗产生的部分医疗费
其他	利用咨询室	随时	由职业咨询师提供工作场所及职业相关烦恼的咨询服务

※癌症保险,现已调整为已患癌症患者也能投保的保险产品,并升级为涵盖门诊治疗保障的内容。

与员工共谋发展

营造人性化职场环境

基本方针

千住金属工业集团致力于支援员工兼顾工作和生活,以及运营旨在促进员工和睦相处、提升员工福祉的活动组织等,积极构建让员工充满活力、施展才华的职场环境。同时,通过考勤管理系统准确掌握劳动时间和在岗时间,督导管理人员实施合理指导以抑制长时间劳动,持续落实多项保障员工安心工作的改善措施。

支持员工兼顾工作和家庭

为了让员工能够兼顾工作和家庭、安心工作,千住金属工业集团根据《育儿护理休假法》制定了育儿假制度和护理假制度。2022年10月《育儿护理休假法》修订后,推出了出生时育儿假(产后爸爸育儿假)制度,员工可以分多次享受育儿假。2024年度集团有3名员工享受了产后爸爸育儿假,有5名员工享受了男性的育儿假。公

司还设置了育儿假和护理假咨询窗口,建立了全体员工都能兼顾工作和家庭的支援体系。此外,对于子女满3周岁的员工,可根据本人申请实施缩短工作时间等措施。该制度已得到众多育儿期员工的切实利用,有效助力员工实现育儿责任与职业发展的平衡。

育儿制度

育儿假
出生时育儿假(产后爸爸育儿假)
子女看护等短假
育儿短时间工作
免除育儿员工加班
限制育儿员工加班
限制育儿员工值夜班

护理制度

护理假
护理短假
护理短时间工作
免除护理员工加班
限制护理员工加班
限制护理员工值夜班

劳动时间管理

千住金属工业集团在遵守劳动相关法规的同时,同时致力于遵循RBA行为准则,确保员工每周工作时间不超过60小时且不连续工作7日以上。通过考勤管理系统自动监测、每月例会中的工时核查与指导等管理措施,持续预防长时间劳动。

薪酬管理

千住金属工业集团依照劳动相关法规,制定了关于合理薪酬、各项津贴、奖金以及其他临时性薪酬、退職金等相关规定,实施规范的薪酬管理。

此外,针对RBA等国际标准探讨的基本生活工资进行调研,若发现调研结果与现状存在差距,将进行调整,持续推进能够适应基本生活工资的制度体系。

促进员工和睦相处与提升员工福利水平

为了促进员工和睦相处,由公司互助会“千友会”举办小组活动和娱乐活动。同时,除安全卫生委员会外,本集团还设立了“劳务委员会”,旨在代表员工向公司提出改善工作环境及保障工作安全等建议,开展有助于营造舒适安全的工作环境、促进公司发展的活动。

多元共融

基本方针

千住金属工业集团尊重并充分利用员工在种族、性别、经历、年龄、价值观、家庭结构、生活方式等各方面的“差异”,灵活且有效地应对不断变化的商业环境、日趋多样的客户需求。我们相信每位员工的潜能,致力于通过推进多元共融,实现“让员工感受幸福、长期安心工作、富有成就感的职场”这一目标。

多元共融学习会

在多元共融专题学习会中,根据需求与情况随时举办各类培训及研讨会。每次聚焦“员工间的差异”设定主题,旨在激发员工积极性,通过参与者分享经验与现状、交流想法与建议,形成“获得启发”的平台。同时,学习会也致力于深化员工之间及员工与公司之间的相互理解,推动构建更宜于工作的环境。

促进女性职业发展

千住金属工业根据《女性职业发展促进法》制定企业行动计划,努力推动女性在职场的活跃与发展。

举办培训班和研讨会

根据需求或情况等,随时举办培训班、研讨会,力求提高员工的积极性。

雇用残疾人士

千住金属工业集团长期致力于残障人士雇佣工作,营造良好的让残疾人也能安心和充满活力的工作环境。

多元化需要应对

千住金属工业通过设置可用于礼拜等宗教习俗的活动空间、哺乳期女员工专用挤奶室等设施,积极构建兼容多元背景、让所有员工安心工作的职场环境。此外,还根据宗教、性别、残障等个体的特性设置了受理员工要求的窗口,建立了能够实施合理关怀的机制。

携手社区共建残障人士就业支持平台

咖啡馆“妙好”

足立区残疾人团体联盟友爱会*在东京都足立区内的各种设施开展咖啡馆与小卖部业务,为残疾人提供工作场所。位于千住金属工业总部办公楼一角的咖啡馆“妙好”也是其中之一。该店接收区内残障福利机构的智力障碍人士,通过工作为他们提供与社会联结的机会。通过在“妙好”的工作,残障员工逐渐增加独立使用公共交通出行的机会,并通过接听电话、咖啡厅服务、面包销售等具体工作,逐步培养积极性与自主性,助力其获得更高的社会适应能力。千住金属工业也赞同此项活动,2005年总部大楼重建之后,通过提供咖啡馆场地、负担水电煤气费、公司内部会议时订购饮料等,持续给予支持。

*该团体由东京都足立区的视力障碍、听力障碍、肢体残障、智力障碍、因事故或疾病等导致中途致残的人士及其家属组成,成立于约40年前,旨在增进彼此对残障的理解、促进交流并提供工作场所。



社会贡献活动

文化、教育、地区交流

到都内公立初中授课

总部 2024.12



真冈市环境学习班

栃木事业所 2024.7



献血活动

SENJU SOLDER (PHILS.) INC. 2024.2 10人



向学校捐赠再生材料

SENJU SOLDER (PHILS.) INC. 2024.6/2024.10



高中长跑接力赛志愿者

关西事业所 2024.2 10人



到当地高中讲授手工焊接知识

关西事业所 2024.6



清扫工厂周围

韩国千住金属株式会社 2024.12 11人



献血活动

台湾千住电子股份有限公司 2024.1/2024.7 26人



清扫防撞护栏

千住电子工业株式会社/千住灭火器株式会社 2024.6 72人



到当地初中授课

千住灭火器株式会社 2024.10



在食物赈济组织帮助作业并捐款

台湾千住电子股份有限公司 2024.5/2024.6 36人



地区清扫活动

千住金属(上海)有限公司 2024.11 3人



献血活动

千住技研株式会社 2024.1 8人



技术人员到当地大学讲演

株式会社产业分析中心 2025.2



清扫工厂周围

SENJU (THAILAND) CO., LTD. 2024.5 82人



献血活动

SENJU (THAILAND) CO., LTD. 2024.3 40人



统一清扫真冈市工业园区

栃木事业所 2024.11 鬼怒丘工厂:7人, 松山工厂:5人

清扫中工厂周围

关西事业所 2024.4/2024.9 48人

坂本地区道路清扫活动

关西事业所 2024.12 10人

能登半岛地震灾害志愿者

千住系统技术株式会社 2024.2 2人

残障者慈善活动

台湾千住电子股份有限公司 2024.3 33人

支援残障者组织

台湾千住电子股份有限公司 2024.6 46人

清扫西脇工厂周围和兴玉神社

关西事业所 2024.5/2024.9 94人

清扫当地公园周围

关西事业所 2024.8 18名

清扫工厂周围

千住技研株式会社 2024.6/2024.11 47人

向发展中国家捐赠衣服

台湾千住电子股份有限公司 2024.1

儿童节活动志愿者

台湾千住电子股份有限公司 2024.4 1人

社会贡献活动

保护自然环境

荒川水滨维护者

总部 / 草加事业所 / 株式会社产业分析中心 2024.8 / 2024.11 18人



木之俣溪谷清扫活动

栃木事业所 2024.10 25人



蛇洞川清扫活动

中部事业所 2024.11 3人



森林恋海洋植树节

千住灭火器株式会社 2024.6 18人



沙滩清扫活动

千住系统技术株式会社 2024.7 2人



真冈环境合作伙伴关系会议

栃木事业所 2024.3 13人



保护里山志愿者

关西事业所 2024.6 / 2024.10 18人



统一清扫砂铁川

千住电子工业株式会社/千住灭火器株式会社 2024.4 48人



石崎滨沙滩清扫活动

千住技研株式会社 2024.5 / 2024.7 21人



森林保护区清扫活动

SENJU COMTEK CORP. / SENJU AMERICA INC. 2024.7 6人



清扫河流

SENJU SOLDER (PHILS.) INC. 2024.9



沙滩清扫活动

千住金属(香港)有限公司/千住电子材料(香港)有限公司 2024.12 12人



支援植物培养计划

SENJU (MALAYSIA) SDN. BHD. 2024.10 31人



沙滩清扫活动

台湾千住电子股份有限公司 / 台湾千住半导体股份有限公司 2024.11 22人



捐款活动

受赠方	据点	时期
食品捐赠活动	SENJU AMERICA INC.	2024.11
向泰国红十字会捐款	SENJU (THAILAND) CO., LTD.	2024.3
向女性支援组织捐款	台湾千住半导体股份有限公司	2024.5

石洞美术馆

石洞美术馆位于千住金属工业总部大楼内,2006年4月由公益财团法人美术工艺振兴佐藤基金创建,旨在通过美术工艺,促进国家间文化交流与相互理解,并推动日本文化发展。藏品以已故名誉会长佐藤千寿的收藏品为主,美术馆名称取自佐藤的雅号“石洞”。

2025年度举办了“伊斯兰陶器展”(1月17日~4月13日)、“第53届 传统工艺日本金工展”(5月24日~6月20日)。6月9日还在本馆会场举办了“博物馆音乐会”。今后拟于2025年10月25日~12月21日举办“东南亚工艺展(暂定名)”。



千住灭火器株式会社 创立50周年 用可持续发展的灭火技术守护未来

自从1963年开发出第一个获得型式认证的日本国产型号灭火用喷淋头以来，千住灭火器公司在半个多世纪里，持续提供追求可靠性和质量的喷淋头及相关产品。

千住灭火器秉持“提供守护生命财产的最佳产品”理念，反复钻研技术，在日本国内的市占率持续名列前茅。同时，借助与千住金属工业株式会社的紧密协作，充分运用高品质焊料材料，实现了高性能产品的制造。

提供价值1 安心安全的基础设施

喷淋头被广泛安装于商业设施、写字楼、医院、酒店等人员密集的场所。喷淋头在发生火灾时自动启动，初期灭火效果显著，从而将灾害损失控制在最低限度。在保护生命财产免遭火灾危害的重要防灾设备中，喷淋头属于核心产品。



产品发展历程 >>

公司发展历程 >>

1963
国产首款认证型号
喷淋头
LP72型

1971
喷淋头
F型

喷淋头
总产量
突破
100万个!

1979
KV型
报警阀

喷淋头
总产量
突破
1,000万个!

1986
ZN型
喷淋头

1986.4
从千住金属工业株式会社吸收合并营业部门(成为集制造和销售于一体的综合性公司)

1995
SMF-01型
泡沫喷雾头

2000
DVW型
雨淋阀

1990.7
在岩手县一关市新设丸森工厂作为主力工厂开始投产

2007
CVR40U型
集合住宅用
报警阀

2009
SR型
水管连接式
喷淋头

2009
CQR型
隐蔽式
喷淋头

2008.10
成立北京千住消防器材有限公司

2010
XV型
湿式报警阀

2012
KQR型
喷淋头

2015.4
Senju Fire Protection Corp.成立(从SENJU COMTEK CORP.中独立出来)

2022.10
天津千住消防器材有限公司成立(从北京迁至天津)

灭火用封闭型喷淋头的产量



公司简介
千住灭火器株式会社

- 成立：1974年4月
- 总部地址：东京都足立区千住桥户町23番地
- 员工人数：150名
- 业务内容：灭火装置及其相关设备的开发、制造和销售
- ISO认证：ISO 9001 (质量)、ISO 14001 (环境)

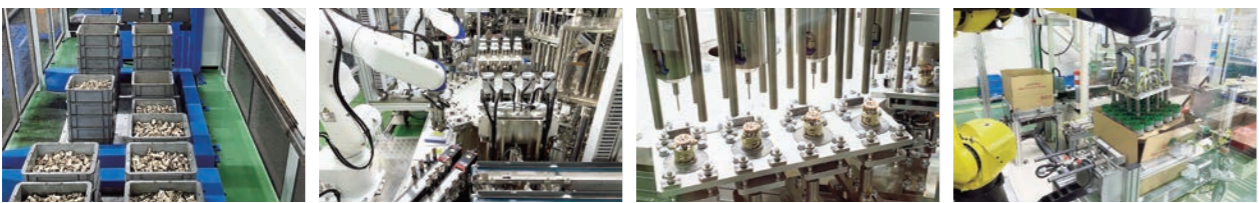
喷淋头
总产量
突破
9,000万个!



2016
KSR型
水管连接式
喷淋头

提供价值2 通过自动化实现高可靠性制造

消防喷淋头必须在火灾时可靠、迅速地启动，是在危急时刻检验其性能的产品。另一方面，在日常状态下绝不容许发生任何漏水或误动作等问题，要求具备极高的质量和可靠性。鉴于这种特性，本公司在严格的质量管理体系下，利用自动化生产设备进行生产。由此维持了稳定的供应体系，切实回应了客户的信赖。



提供价值3 集团合作开发环保型产品

SMIC集团早就开始关注泡沫灭火剂的PFAS法规的监管趋势，并着手开发新型泡沫灭火剂以应对这一变化。通过在助焊剂等焊接材料开发中积累了表面活性剂专有技术的千住金属工业，与在灭火原理领域拥有深厚知识的千住灭火器合作，我们成功开发出了完全不含PFAS、对人体均无害，兼具高效灭火性能和环保特性的合成表面活性剂泡沫灭火剂“AwaAwa10”。SMIC集团凭借多元化业务的综合实力，实现了火灾防护与环境保护的双重目标。



使用不含PFAS泡沫灭火剂“AwaAwa10”的灭火实验



基于2050环境愿景 实现零排放社会的措施

千住金属工业集团深刻认识到，应对全球变暖、酸雨、土壤污染、水质污浊等地球环境问题，既是关乎人类生存基础的重要课题，也是全人类的共同使命。

我们将致力于通过业务活动实现零排放社会，为构建可持续发展的社会做贡献。

2050环境愿景

以实现三大社会为目标

1 实现低碳社会

挑战零温室气体零排放

在企业活动中推进节能减排

2 实现循环型社会

通过资源循环来保护地球资源

3 实现与自然共存的社会

物维护生物多样性，挑战有害化学物质零使用社会



第二次环境行动计划

(2020年度~2030年度)

碳中和措施

以2013年度CO₂排放量(17,328吨-CO₂)为基准，至2030年度实现减排25%

推动产品循环利用

开发100%使用3R*材料制造的产品

有害化学物质零使用量

对人体和环境造成影响的化学物质使用量为零

保护生物多样性

通过环保活动保护生物多样性

*3R: Reduce(减量化)、Reuse(再利用)、Recycle(再循环)



环境保护

环保方针

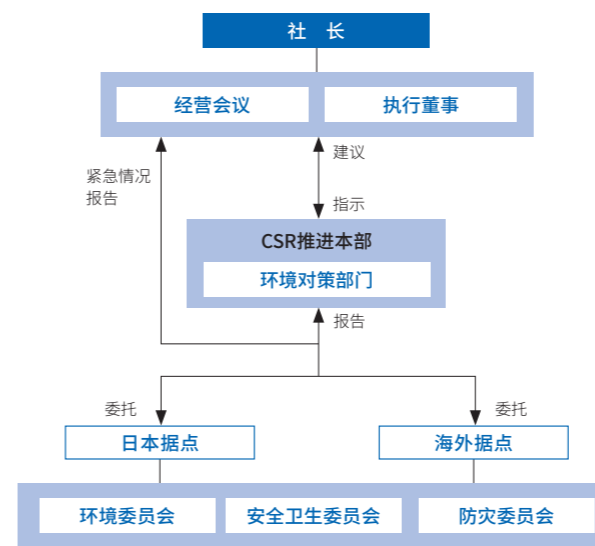
基本方针

千住金属工业集团认识到，保护地球环境是全人类共同的使命。基于这一使命，我们致力于实现可持续发展社会的目标，努力协调地球环境保护与业务活动之间的关系，全力保护丰富多彩的自然资源和多样化的生态系统。

环境管理体制

千住金属工业集团为采取减轻地球环境负荷所需措施，设立了环境委员会作为专门组织，每月开展污染防治与环境保护相关计划的制定及实施情况核查。同时，在经营会议中每年识别环境风险与机遇，并据此制定环境活动方针。

环境体制图



环境管理体系

千住金属工业集团制定了指导环保活动的环保理念和环保方针。国内外共有19个据点通过了ISO14001认证，我们在此基础上建立环境管理体系，运用PDCA循环持续推进改进工作。

对于四大重点环保主题(温室气体减排、废弃物减排、有害化学物质减排、自然环境保护活动)，国内外各据点和各部门每年制定目标和行动计划，开展旨在降低环境负荷的活动。

环境风险

千住金属工业集团掌握气候变化问题、废弃物导致污染等各种环境风险，为了预防环境事故和污染事故，制定了严格的自主管理标准，并切实执行相关措施。此外，为了防备突发事态，尽量减少损失，每年进行一次应急培训。2024年度没有发生任何环境事故和污染事故。未来将持续强化环境事故预防措施。

环保教育

为了增强员工的环保意识、保持和提高环境管理体系水平，本集团开展下列环境教育活动：

- 环境一般教育(每年一次)
- ISO14001教育(随时)
- 废弃物管理教育(随时)
- 应急教育(每年一次)

环境审核机制

集团每年进行两次遵守环境法令情况评估，以确认是否确实进行了环境相关的测量和申报、是否发现问题、是否充分采取了法令要求的措施；同时为验证ISO 14001体系有效性，每年由合规评估人员及相关部门负责人实施一次内部审核。

TOPICS

荣获2024年度 节能大奖 节能中心会长奖

本公司在2024年度节能大奖活动中，荣获了节能案例部门“节能中心会长奖”。

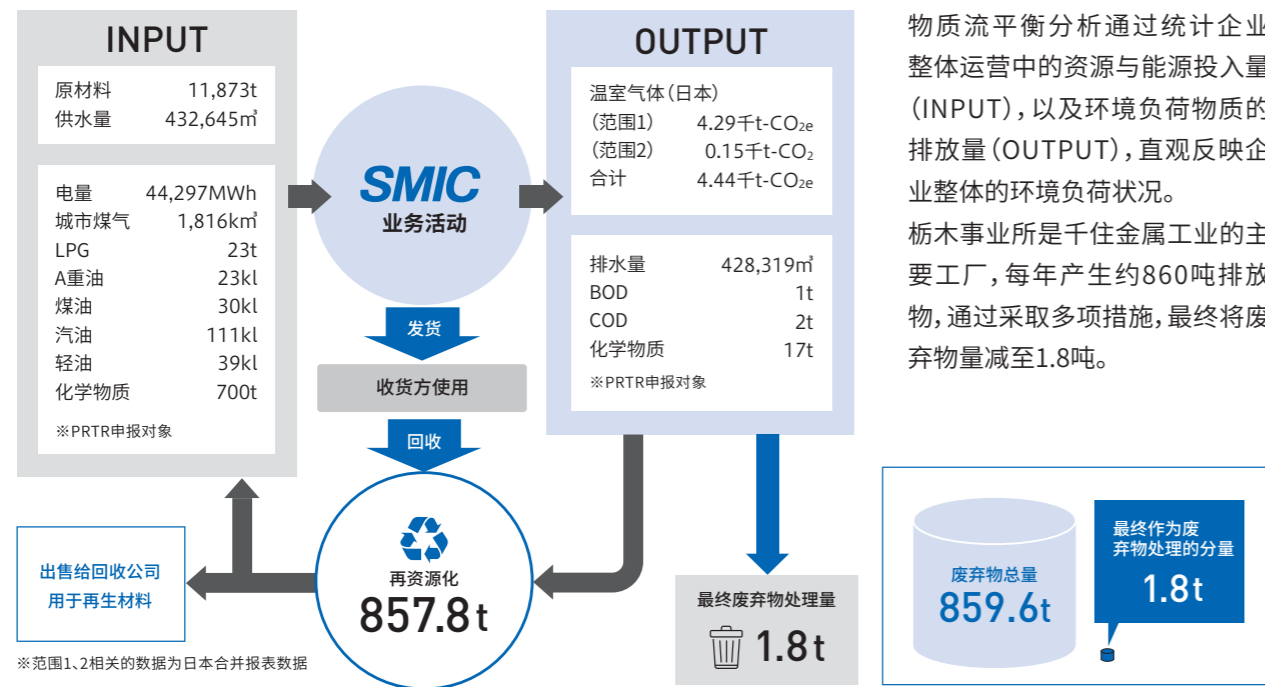
本公司与株式会社东海理化共同推进的“面向碳中和的大气回流焊工艺开发”项目，在本届大奖活动中，因对构建节能型社会的贡献获得高度评价而获奖。

今后我们将继续推进节能减排和降低环境负荷的制造技术，为实现可持续发展的社会贡献力量。



环境保护

环境负荷物料平衡



物质流平衡分析通过统计企业整体运营中的资源与能源投入量 (INPUT), 以及环境负荷物质的排放量 (OUTPUT), 直观反映企业整体的环境负荷状况。栃木事业所是千住金属工业的主要工厂, 每年产生约860吨废弃物, 通过采取多项措施, 最终将废弃物量减至1.8吨。

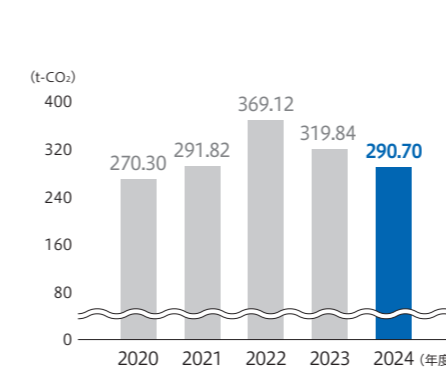
温室气体减排(范围1、范围2)

千住金属工业集团开展多项旨在推动节能化的活动, 例如提高制造工厂的工作效率、更新空调机和变压器等设备。2024年度, 通过节能活动成功实现相当于291吨-CO₂的减排量。此外, 集团积极推动采购电力向可再生能源转型, 已于2023年6月完成国内所有制造基地向可再生能源电力的切换。由此, 2024年度国内集团整体的范围2排放量已削减至约150吨-CO₂。

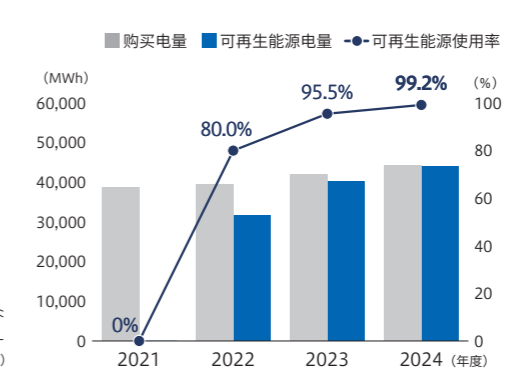
主要改善措施事例(2024年度)

据点	措施事例	减排成果 (t-CO ₂)
栃木事业所	·调整制氮装置 (PSA) 运转 ·减少HCFC (制冷剂) 用量 ·照明LED化	115
关西事业所	·给空调室外机安装遮光网	33
千住电子工业	·照明LED化 ·清洗空调室外机翅片	53
千住技研	·通过调整流量来减少PSA运转台数 ·照明LED化	65

温室气体减排成果



日本国内据点 购买电力可再生能源转换情况



独立第三方保证证明书

温室气体减排

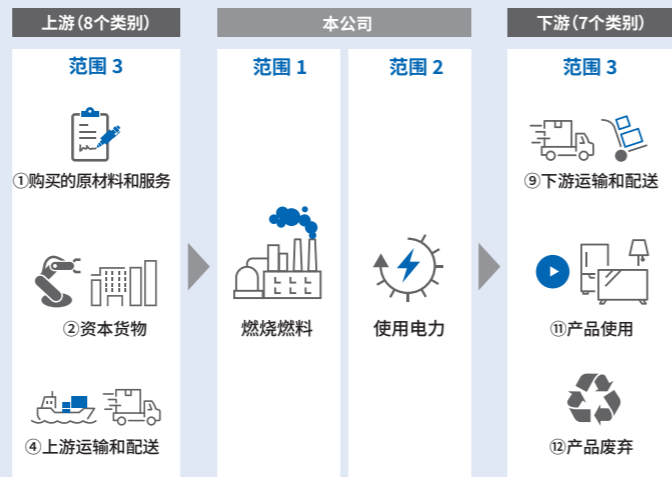
基本方针 为了减缓和防止全球变暖, 千住金属工业集团通过定量监控、测量在业务活动中产生的环境负荷, 掌握能源消费量和温室气体排放量, 推动节能化和碳减排活动。

碳排放量的核算机制

为有效开展CO₂减排活动并准确评估进展, 必须首先精准掌握企业当前的排放量。

下面使用的是范围 (Scope) 这一概念。温室气体核算体系 (GHG PROTOCOL) 这一国际标准规定了核算机制, 将测量排放量的范围分为3类。

- 范围1** 企业自身的业务活动产生的直接排放 (例如: 内部发电→燃烧重油等, 使用汽车→燃烧汽油和柴油)。
- 范围2** 公司外购的电力、热能等能源而产生的间接排放 (例如: 使用供电公司的电力)。
- 范围3** 除范围1、范围2外, 在原材料采购、物流、销售等价值链环节中产生的与本公司业务活动相关的其他公司的排放。分为15个类别。



核算全球排放量(范围1、范围2)

千住金属工业集团已完成海外据点的温室气体排放量 (范围1、范围2) 核算, 并针对含日本国内据点在在内的全球排放总量获得了第三方鉴证报告。未来, 我们将持续推进海外据点的减排工作。

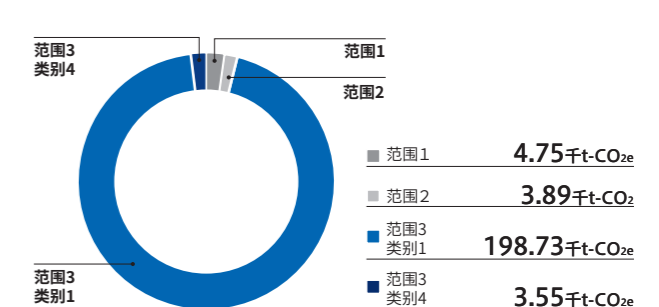
2024年度 温室气体排放量

	范围	(t-CO _{2e} /t-CO ₂)	
		(t-CO _{2e} /t-CO ₂)	(t-CO _{2e})
日本	范围1	4,292	4,440
	范围2	148	
海外	范围1	459	4,197
	范围2	3,738	
全球合计	范围1	4,751	8,637
	范围2	3,886	

温室气体排放量核算(范围3)

千住金属工业集团正持续推进温室气体排放量范围3的核算工作。针对2024年度实际数据, 已完成两个制造部门 (焊锡和烧结材料) 的类别1 (采购原材料和服务) 和类别4 (运输和配送) 的单独核算。关于工业机械部门和辅助材料等类别1的总量与其他类别, 我们将继续推进核算工作。

2024年 范围分类CO₂排放量



环境保护

废弃物的削减和再利用

基本方针

千住金属工业集团从3R(废弃物减量、再利用、再循环)的观点出发,推动废弃物的削减和循环利用活动。

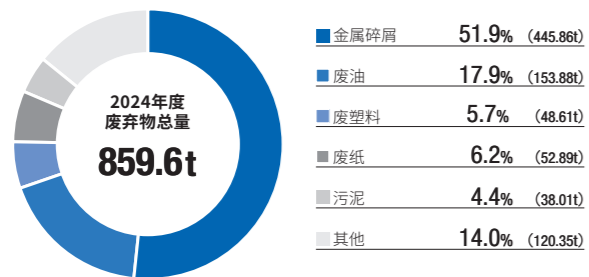
废弃物减排措施

千住金属工业集团从2013年开始实施废弃物减排措施,例如焊锡回收、塑料辅材回收、烧结产品废料再生。在主要工厂栃木事业所,自2016年度以来,每年的回收利用率均超过99%。2024年的最终废弃物量为1.8吨,

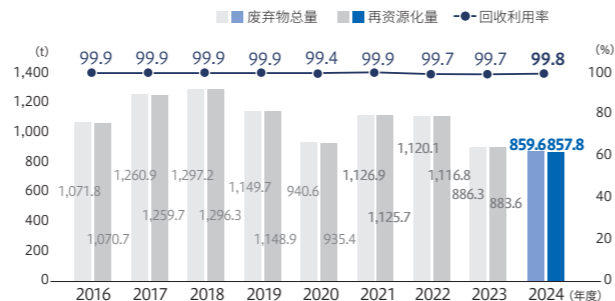
回收率达99.8%。

对于磨石碎屑等最终废弃物,我们今后仍将继续筛选合适回收公司,致力于进一步提高回收利用率。

废弃物量的明细



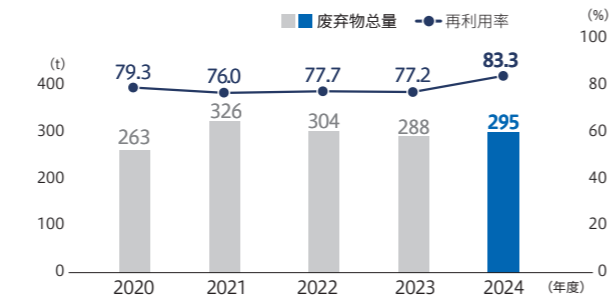
废弃物总量与回收利用率的变迁



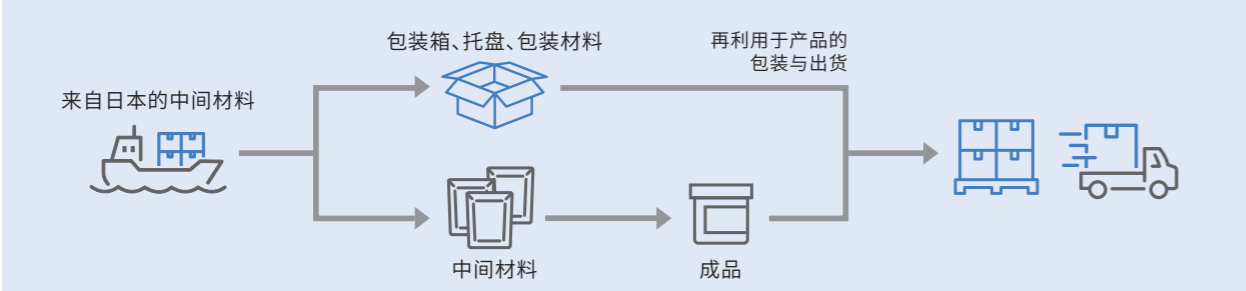
海外据点的环保举措

千住金属工业集团的海外据点也和日本据点同步,围绕四大重点环保主题(温室气体削减、废弃物削减、有害化学物质削减、自然环境保护活动)推进环保活动,例如通过优化制造设备运行管理以降低电力消耗、回收并循环利用产品容器和包装材料等。此外,总部与海外各据点每年召开一次会议,确认年度计划与实施进展,促进海外各据点根据实际情况开展环境保护行动。

海外据点 废弃物总量与再利用率



海外据点辅材循环利用实践

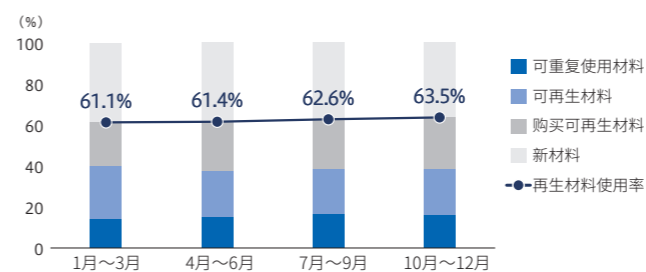


千住金属工业集团的焊锡回收利用系统

千住金属工业集团自约40年前起,便与关联公司——株式会社高桥合金展开合作,专注于焊锡的回收与再利用。随着2000年代无铅焊锡的问世,焊锡成分从传统的锡铅二元合金进入锡银铜三元合金时代,如今更朝着多元合金方向发展。为此,焊料回收需适配多元合金的专用设备。集团通过开发最大限度抑制有害物质产生的特殊技术及独创的精炼工艺,建立了可高效再生高纯度焊料的循环系统。近年来,焊锡回收的重要性日益凸显,回收量在近几年中翻了一番,预计未来还将持续增长。早在矿物循环尚未普及的时代,作为材料制造商,千住金属工业集团始终履行“生产者责任”。未来,为促进有限矿物资源的有效利用、抑制大气污染,推动可持续社会的实现,我们将持续加大对废旧焊料自主回收再生体系的人力资源与技术投入。



再生材料使用率(2024年)



有害化学物质减排

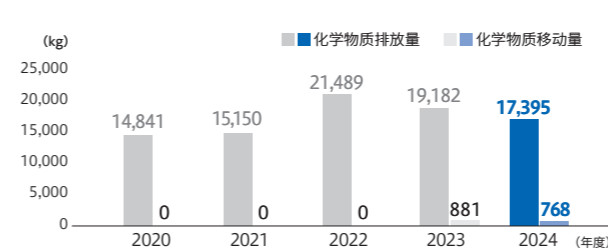
基本方针

千住金属工业集团根据环境管理体系进行化学物质管理。特别是对于环境负荷较大的化学物质,按照计划推进使用量削减、禁止使用等措施。此外,每年制定削减目标,有重点地开展削减工作。

PRTR法指定化学物质的排放量和移动量

千住金属工业集团依照《化学物质排放把握管理促进法》(PRTR法)掌握需要申报的化学物质的排放量和移动量,并且每年提交报告。2024年度核算的移动量为768kg。

PRTR法指定化学物质排放量和移动量的变迁



防止土壤和地下水污染的对策

千住金属工业集团为了防止土壤和地下水污染,采取了下列措施。同时还开展应急培训、防止污染水外流的风险教育等活动,努力防止污染。

土壤	自主成分分析(每年一次)
水质、地下水	检查最终排水口和地下水(残留氯、pH等,每天一次) 污水和地下水的成分分析与测量(每月一次)
雨水	自主成分分析(每年两次)

员工数据

	2020年度	2021年度	2022年度	2023年度	2024年度
员工人数					
日本 ※ () 内为非全日制员工人数	1,761人	1,626人	1,638人	1,617人	1,631人
男性	1,164人	1,113人	1,115人(1人)	1,103人(1人)	1,117人(6人)
女性	597人	513人	523人(55人)	514人(51人)	514人(28人)
海外 ※ () 内为非全日制员工人数	596人	622人	566人	573人	585人
男性	310人	320人	285人	293人	306人(25人)
女性	286人	302人	281人	280人(2人)	279人(4人)
合计 ※ () 内为女性占比	2,357人(37.5%)	2,248人(36.3%)	2,204人(36.5%)	2,190人(36.3%)	2,216人(35.8%)
正式员工人数					
日本	1,293人	1,314人	1,341人	1,342人	1,331人
男性	956人	971人	978人	965人	965人
女性	337人	343人	363人	377人	366人
海外	438人	576人	539人	528人	542人
男性	245人	300人	275人	268人	271人
女性	193人	276人	264人	260人	271人
合计 ※ () 内为女性占比	1,731人(30.6%)	1,890人(32.8%)	1,880人(33.4%)	1,870人(34.1%)	1,873人(34.0%)
合同工人数					
日本	468人	312人	297人	275人	250人
男性	208人	142人	137人	138人	144人
女性	260人	170人	160人	137人	106人
海外	158人	46人	27人	45人	26人
男性	65人	20人	10人	25人	11人
女性	93人	26人	17人	20人	15人
合计 ※ () 内为女性占比	626人(56.4%)	358人(54.7%)	324人(54.6%)	320人(49.1%)	276人(43.8%)
非雇员劳动者人数					
派遣员工	—	—	232人	315人	267人
管理人员					
日本	128人	184人	196人	178人	183人
男性	119人	167人	177人	158人	164人
女性	9人	17人	19人	20人	19人
女性管理人员占比	7.0%	9.2%	9.7%	11.2%	10.4%
海外	85人	97人	86人	93人	117人
男性	47人	55人	46人	58人	62人
女性	38人	42人	40人	35人	55人
女性管理人员占比	44.7%	43.3%	46.5%	37.6%	47.0%
录用情况					
男性	23人	60人	45人	40人	50人
女性	19人	25人	30人	28人	28人
合计	42人	85人	75人	68人	78人
离职率 (入职3年后)	17.6%	13.5%	10.5%	6.9%	7.4%
各种休假制度的享受情况 (个别)					
人均带薪假享受天数/年 (天)	9.1日	11.1日	13.6日	13.5日	12.2日
带薪假享受率	58.2%	56.9%	77.0%	76.4%	70.8%
育儿假享受人数	22人	14人	24人(8人) ^{※2}	8人	20人
育儿假返岗率	100%	93%	100%	88%	100%
男性员工享受育儿假等的比例 ^{※1}	—	—	10.5%	22.2%	60%
护理假享受人数	1人	1人	3人(2人) ^{※2}	0人	2人
护理假返岗率	100%	100%	100%	—	100%
劳动时间 (个别)					
人均加班时间/月 (h)	9.0小时	11.5小时	11.2小时	10.4小时	10.3小时
平均劳动时间/月 (h)	—	—	—	—	163小时
残疾人雇用 (个别)					
残疾人雇用人数	16人	17人	14人	16人	23人
残疾人雇用率 ※ () 内为法定雇用率	2.0%(2.3%)	2.2%(2.3%)	1.9%(2.3%)	1.6%(2.3%)	2.3%(2.5%)

※1 计算1月1日~12月31日的育儿假等的享受比例(享受育儿假等的男性员工人数/配偶分娩的男性员工人数)。

※2 育儿假享受人数和护理假享受人数的()内为2022年4月1日~12月31日的享受人数。

环境数据

	2020年度	2021年度	2022年度	2023年度	2024年度
碳排放量					
范围1 (kt-CO ₂ e)	(日本) 3.35	3.57	3.05	3.71	4.29
(海外)	—	—	—	0.50	0.46
(合计)	3.35	3.57	3.05	4.21	4.75
范围2 (kt-CO ₂)	(日本) 17.33	17.68	3.75	1.01	0.15
(海外)	—	—	—	4.51	3.74
(合计)	17.33	17.68	3.75	5.52	3.89
合计 (kt-CO ₂ e)	20.67	21.25	6.81	9.73	8.64
电量 (日本)					
用电量 (MWh)	41,083	42,663	42,437	46,551	50,277
内部发电量 (MWh)	3,437	3,952	3,053	4,481	5,980
电力购买量 (MWh)	37,646	38,711	39,384	42,070	44,297
可再生能源购买量 (MWh)	0	0	31,543	40,178	43,959
可再生能源利用率	0.0%	0.0%	74.3%	86.3%	87.4%
能源消费量 (日本)					
换算原油量 (kl)	6,665	7,046	6,754	7,902	6,790
废弃物排放量与回收利用资源量					
日本					
废弃物总量 (t)	941	1,127	1,120	886	860
回收利用量 (t)	935	1,126	1,117	884	858
回收利用率	99.4%	99.9%	99.7%	99.7%	99.8%
海外					
废弃物总量 (t)	263	326	304	288	295
回收利用量 (t)	209	248	236	222	246
回收利用率	79.5%	76.1%	77.6%	77.1%	83.3%
PRTR 法指定化学物质					
化学物质排放量 (t)	15	15	21	19	17
移动量 (t)	0	0	0	0.9	0.8

加入倡议

Responsible Business Alliance

千住金属工业于2011年加入RBA, 努力遵守RBA行为准则。



SEMI

千住金属工业于2016年成为会员, 致力于推动半导体产业的发展。

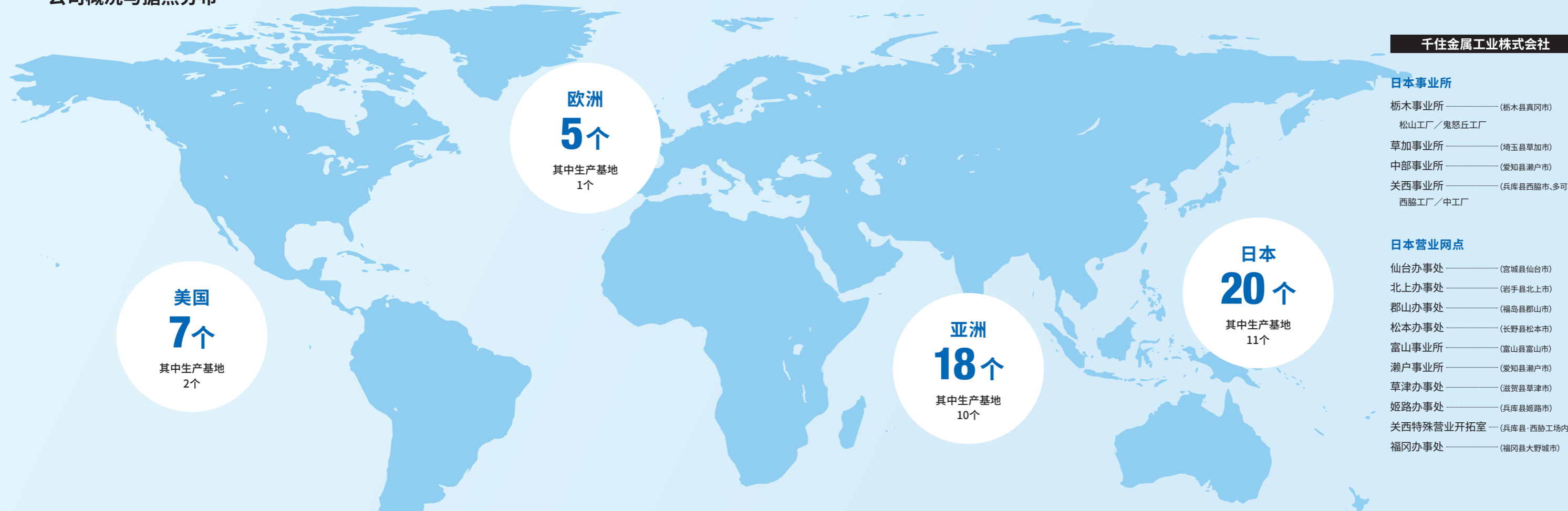


外部评估

CDP全球环境信息披露平台

自2011年起, 千住金属工业持续响应CDP气候变化问卷与水安全问卷。





日本事业所

- 栃木事业所 (栃木县真冈市)
- 松山工厂 / 鬼怒丘工厂
- 草加事业所 (埼玉县草加市)
- 中部事业所 (爱知县濑户市)
- 关西事业所 (兵库县西脇市、多可郡)
- 西脇工厂 / 中工厂

日本营业网点

- 仙台办事处 (宫城县仙台市)
- 北上办事处 (岩手县北上市)
- 郡山办事处 (福岛县郡山市)
- 松本办事处 (长野县松本市)
- 富山事业所 (富山县富山市)
- 濑户事业所 (爱知县濑户市)
- 草津办事处 (滋贺县草津市)
- 姬路办事处 (兵库县姬路市)
- 关西特殊营业开拓室 (兵库县 西脇工厂内)
- 福岡办事处 (福冈县大野城市)

公司概况

千住金属工业株式会社 / 千住金属工业集团
 SENJU METAL INDUSTRY CO., LTD.
 DUNS# 690663091

成立
 1938年4月15日

总部地址
 邮编120-8555 东京都足立区千住桥户町23番地

代表取缔役社长
 铃木 良一

经营规模

销售额(合并) 1,359亿日元 (2024年1月1日~2024年12月31日)
 资本金(单体) 4亿日元 (截至2024年12月31日)
 员工人数(合并) 2,216人 (截至2024年12月31日)

业务内容

- 金属的熔炼、合金化、铸造、延压加工、金属制品的制造和销售
- 金属粉末及轴承产品的制造和销售
- 焊接用焊剂及粘合剂的制造和销售
- 焊接设备的制造和销售
- 灭火装置零部件的制造和销售 (关联公司业务)
- 与上述业务相关的机械设备的制造和销售
- 公司内部劳务派遣服务

主要关联公司一览

▶日本

- 株式会社产业分析中心
- 千住灭火器株式会社
- 千住电子工业株式会社
- 千住技研株式会社
- 千住系统技术株式会社

▶美国

- Senju America Inc.
- Senju Comtek Corp.
- Senju Fire Protection Corp.

▶欧洲(德国、捷克)

- Senju Metal Europe GmbH
- Senju Manufacturing Europe s.r.o.

▶亚洲

- Senju (Malaysia) Sdn. Bhd.
- Senju Trading (M) Sdn. Bhd.
- Senju (Thailand) Co., Ltd.
- Senju Solder (Phils.) Inc.
- 天津千住消防器材有限公司
- 天津千住电子有限公司

- 上海千寿企业管理咨询有限公司
- 千住金属(上海)有限公司
- 千住金属(惠州)有限公司
- 千住金属(香港)有限公司
- 千住电子材料(香港)有限公司
- 台湾千住电子股份有限公司
- 台湾千住半导体股份有限公司
- 韩国千住金属株式会社

总部



日本据点



栃木事业所 松山工厂 栃木事业所 鬼怒丘工厂 草加事业所 中部事业所 关西事业所 西脇工厂

日本关联公司



产业分析中心 千住灭火器 千住电子工业 千住技研 千住系统技术



官方 Instagram

编后语

感谢大家浏览“SMIC CSR 可持续发展报告2025”。本报告自2012年首次发行以来,持续介绍SMIC集团的业务和举措,自2024年度版起,报告正式更名为“CSR可持续发展报告”,更详细介绍了SMIC集团为实现可持续发展的社会所采取的举措。本期特辑,聚焦应对冲突矿产的举措,再次回顾了排除冲突矿产的历史变迁,介绍了作为从事基础金属业务的SMIC集团所肩负的责任与理念。今后,我们将以更

坚定的姿态直面不断扩大的监管矿物范围与风险挑战,始终秉持审慎判断、稳妥应对的原则。若能通过这样的态度传递,为各位利益相关方带来更多安心与信赖,我们将深感荣幸。今后SMIC集团将继续通过可持续发展的举措,为实现可持续发展的社会贡献力量。希望大家一如既往地支持千住金属工业集团的发展。

千住金属工业集团
 千住金属工业株式会社 CSR部